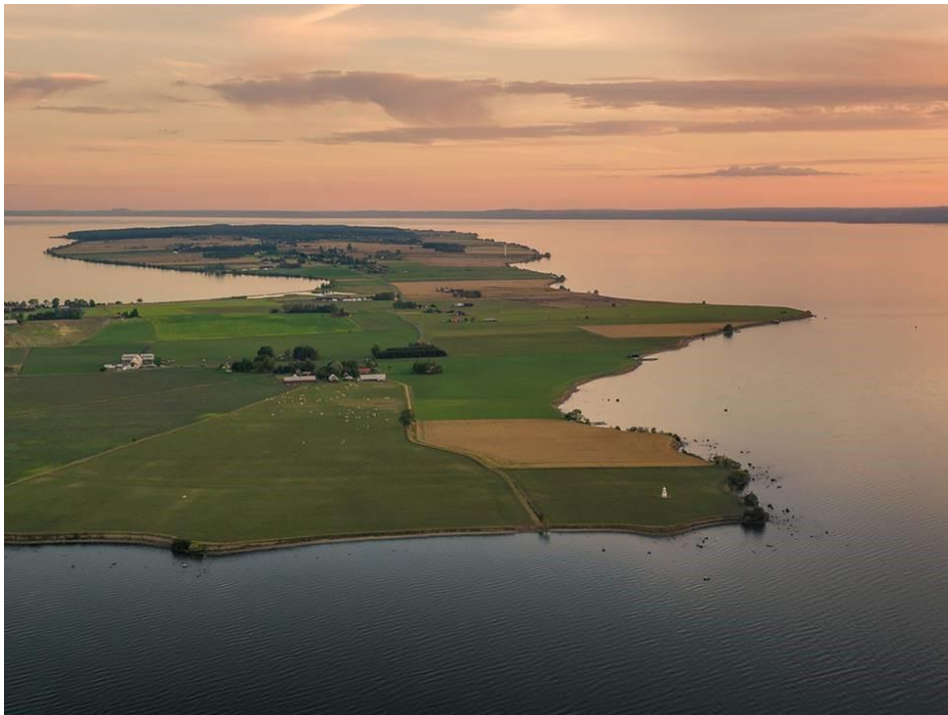


Det började som en tuva

Boendestudie om Visingsö 2022



Innehållsförteckning

Inledning och uppdragsbeskrivning.....	8
Utgångspunkter för uppdraget	8
Tidigare studier	10
Identitet och ö-mentalitet	10
Turismens förväntan och påverkan	11
Varför flyttar personer till och från Orust?.....	11
Vem flyttar till och från Orust?.....	11
Omgivning och miljö.....	12
Vem flyttar till Gotland och varför?	12
Flyttmotiv.....	12
Inte alla blir kvar	13
Ön Lovund i Norge vände en negativ trend	13
Faktorer bakom en positiv befolkningsutveckling	13
Hur ser ungdomar i Brändö kommun på framtiden?	14
Viktiga aspekter för att kunna bo kvar	14
Orsaker bakom en minskande folkmängd	14
Varför flyttar barnfamiljer?.....	15
Barnfamiljers flyttmotiv	15
Varför flyttar yngre personer till storstadsregioner?	16
Omgivningens förväntningar	16
Kritik mot ungdomsforskning.....	17
Återflyttning.....	17
Innebörden av att bli färre.....	18
Vad händer när befolkningen inte växer?	19
Befolkningsminskningens påverkan på landsbygden	19
Teorier om geografisk rörlighet	20
Varför flyttar vi?	20
Makroperspektiv	20
Neoklassisk teori.....	20
Push- och pullfaktorer	21

Nyttomaximeringsmodellen.....	21
Mikroperspektiv	22
Livscykelteorin	22
Humankapital	22
Insiders- och outsiders	23
Hushållsmodeller	24
Uppdragets genomförande	25
Intervjustudie med barnfamiljer.....	25
Dialog och kunskapsutbyten	25
Samtal med elever på Kumlabyskolan	26
Ungdomsträff	26
Kompletterande undersökning med flickor	26
Enkätundersökning med arbetstagare på Visingsö	26
Visingsö	27
Befolkningsförändringar	28
Befolkningsförändringar på Visingsö	28
Var kommer Visingsöborna från?	31
Födda i andra delar av Jönköping	32
Åldersstruktur på Visingsö	33
Åldersfördelning i förhållande till Jönköpings kommun.....	34
Åldersfördelning efter delområde.....	34
<i>Norra Visingsö</i>	34
Födda och döda	36
Utvecklingen från 1970-talet och framåt.....	37
In- och utflyttningar	38
In- och utflyttningar de senaste tio åren.....	39
Vart tar Visingsöborna vägen?	40
Utflyttare till Jönköpings län	41
Hur har utflyttningen sett ut över tid?.....	41
Befolkningsprognos	43
Befolkningsprognos fördelat efter ålder	43
Medelålder	44
Arbetsmarknadens betydelse.....	45

Arbetsmarknaden på Visingsö	45
Yrkesgrupper bland permanentboende	46
Pendling	47
Vem pendlar till Visingsö?.....	47
Vart pendlar Visingsöborna?.....	48
Visingsös bostadsbestånd	50
Bostäderna på Visingsö	50
Fritids- och permanentboende	51
Intervjustudie med barnfamiljer	52
Koppling till Visingsö	52
Trygghet, trivsel och valet att bo på Visingsö	52
Social struktur	52
Socialt kontaktnät för barn och vuxna.....	53
Arbetsstillfällena och möjligheten att arbeta hemifrån.....	53
Offentlig och kommersiell service	54
Åldersblandad undervisning.....	55
Studier om åldersblandad undervisning	
Skolinspektionens enkätstudie	57
Framtida utmaningar för Kumlabyskolan	
Vård och omsorg.....	59
Äldreboende.....	59
Visingsös äldreomsorg.....	
Kultur och fritid	61
Ideellt arbete och civilsamhällets betydelse.....	61
Kultur och fritid	61
Kulturskolans arbete på Visingsö	
Kollektiva förbindelser	62
Visingsötrafiken.....	62
Fakta om färjeleden Visingsö-Gränna	
Visingsöleden.....	
Bostadsbeståndet på Visingsö.....	66
Tillgången på bostäder	66
Fritidsboenden	66

Ekonomiska faktorer	66
Riksidresset och utbyggnad av fler bostäder.....	69
Nuvarande och framtida insatser	
Marknadsföring och kommunalutveckling	71
Visingsö som besöksmål	
Kommunalutveckling och dialogarbete på Visingsö	72
Vad tycker barn och unga om Visingsö?	74
Positiva och negativa aspekter med att bo på Visingsö enligt barn mellan 6-12 år.....	74
Önskemål och förändringar.....	74
Positiva och negativa aspekter med att bo på Visingsö enligt ungdomar mellan 13-17 år	75
Önskemål bland ungdomar.....	76
Tankar om framtiden.....	76
Kultur och fritid	
Att bo eller pendla?.....	78
Fördelar med att bo på Visingsö	78
Nackdelar med att bo på Visingsö	78
Deltagare som pendlar till Visingsö för arbete	79
Att flytta till Visingsö med hemmavarande barn	79
Praktiska hinder med att flytta till Visingsö	79
Flytta till Visingsö i framtiden	80
Vad lockar arbetstagare att bosätta sig på Visingsö?	80
Framtidsutsikter	81
Slutsatser	82
Avslutande diskussion	84
Färjetrafiken och övriga kollektiva förbindelser.....	84
Visingsös bostadsbestånd	85
Kultur och fritid	85
Kommersiell och offentlig service	86
Referenser	89

Inledning och uppdragsbeskrivning

År 2021 fyllde Jönköpings kommun 50 år. Kommunen bildades år 1971 genom en sammanslagning av tre städer, en köping, sju landskommuner och en församling. I den politiska diskussionen vid den här tiden fanns en samsyn att verka för att förutsättningarna för utveckling ska vara goda i alla kommundelar. Jönköpings kommun har generellt lyckats bra i det avseendet. Ett medvetet arbete har bedrivits för att bygga bostäder och för att upprätthålla kommunal och kommersiell service i alla delar av kommunen. Befolkningsutvecklingen sedan kommunreformen har också huvudsakligen varit positiv, med två undantag. Ett av dessa är Visingsö som trots flera arbetstillfällen och en omfattande besöksnäring har en minskande befolkning. För att upprätthålla den kommunala servicen och skapa framtidstro krävs åtgärder för att vända den negativa befolkningsutvecklingen.

Hösten 2021 antog kommunfullmäktige i Jönköpings kommun en verksamhets- och investeringsplan för åren 2022-2024. I planen fastslogs att i samråd med Visingsörådet ska en fördjupad studie av in- och utflyttningar till och från Visingsö genomföras. Studien ska ligga till grund för eventuella åtgärder för att vända trenden och skapa en positiv befolkningsutveckling på ön. I januari 2022 beslutade representanter från Jönköpings kommun och Visingsörådet om studiens innehåll. Det resulterade i följande uppdragsbeskrivning.

Uppdragets mål är att analysera in- och utflyttningar för att skapa en bättre förståelse för varför personer väljer att flytta till och från Visingsö. Målet ska uppnås genom en kartläggning och analys av vad som lockar personer till Visingsö samt vanliga drivkrafter bakom utflyttningarna.

Utgångspunkter för uppdraget

Uppdraget har fyra utgångspunkter som avser att synliggöra aspekterna av in- och utflyttningarna till och från Visingsö.

De fyra utgångspunkterna är följande:

- En redogörelse av Visingsös demografi. Undersökning av befolkningsutvecklingen på Visingsö som ska bygga på analys av

statistik från statistikmyndigheten (SCB) samt kommunens egen statistik.

- Undersökning med barnfamiljer som har flyttat från Visingsö för att få en bild av varför de valt att flytta och vad som skulle kunna få dem att ta beslutet att flytta tillbaka.
- Undersökning med barnfamiljer som bor på Visingsö för att belysa vad som lockar just barnfamiljer till ön.
Utgångspunkten är att undersökningarna med barnfamiljer ska genomföras via djupintervjuer.
- För att få en bild av varför större delen av arbetstagare på Visingsö pendlar till ön ska en enkätundersökning genomföras med personer som arbetar vid de större arbetsplatserna på ön. Enkäten ska undersöka varför de inte väljer att bosätta sig på Visingsö och vad som skulle kunna få dem att flytta dit.

Utöver de fyra utgångspunkterna ska studien innehålla ett avsnitt av lärdomar och slutsatser från tidigare demografiska studier om öar. Avslutningsvis ska studiens olika delar vägas samman i slutsatser.

Tidigare studier

I detta kapitel redogörs för tidigare studier om andra öar samt drivkrafterna bakom in- och utflyttningar för olika målgrupper på landsbygden. Kapitlet innehåller också tidigare studier om geografiska platser som vänt en negativ befolkningsutveckling. Demografiska studier om öar är begränsat och få av dem innehåller kvalitativa forskningsmetoder. Därför innehåller kapitlet också demografiska studier som berör målgruppen barnfamiljer och unga på landsbygden.

Identitet och ö-mentalitet

Att studera öar är intressant ur flera olika perspektiv. Fastlandsbor förknippar ofta öar med semester, sommaridyll och skärgårdsliv. Det gör att många glömmer det faktum att på dessa platser bor och lever människor året om. Av Sveriges 290 kommuner har 67 åtminstone en helårsbebodd ö. Bland dessa är 28 öar bebodda av minst 100 invånare året om.¹

I studier om öar tillskrivs ofta öbor en viss särprägel. Ibland benämns det som en egen mentalitet som symboliserar öbornas likhet. Likheten återspeglar den kollektiva identiteten och vad som särskiljer öborna från omvärlden. Relationen mellan öar och fastland är ofta komplex. Den geografiska skiljelinjen gör att avståndet till makten känns lång och upplevelsen av att vara åsidosatt utbredd.²

En person som lagt mycket tid på att studera Sveriges övärld är läkaren och författaren Anders Källgård. Så sent som år 2022 kom hans senaste upplaga av boken *Sveriges öar*, där Källgård redogör för det svenska ö-landskapet och hur livsvillkoren ser ut för Sveriges öbor. Källgård diskuterar hur öbor ofta vill upprätthålla en integritet och gärna klara sig själva, samtidigt som de är beroende av resurser som finns på fastlandet. Relationen mellan *Fastlandssverige* och Sveriges övärld blir därmed spänd. Öar är beroende av att fastlandet är beredda att betala för deras fortsatta överlevnad, i gengäld förväntas ofta öarna bli attraktioner för turister.³ I en studie om Gotland uppmärksammas maktrelationen mellan fastland och övärld. I studien diskuterar författaren hur Gotland tillskrivs

¹ Källgård (2022).

² Ronström (2003).

³ Källgård (2022).

ett narrativ för att passa in i den bild som till exempel turister förväntar sig när de besöker ön.⁴

Turismens förväntan och påverkan

Många turister söker sig till öar för att få uppleva något annorlunda. Ö-upplevelsen ska kännas avlägsen och gärna vara en kontrast till vardagen. Den ska också uppfylla en känsla av att resa bakåt i tiden. Det här leder till att många öbor känner sig manade att stärka den utomstående bilen av vad det innebär att bo på en ö. Det här har skapat en inneboende konflikt mellan att vilja vara attraktiva för besökare och samtidigt säkra sin ställning gentemot makten på fastlandet.⁵

Turismens inverkan på öbornas vardag skapar också motsättningar öbor emellan. Det finns de som livnar sig på besöksnäringen och därför vill att förutsättningarna för att besöka ön är så goda som möjligt. Sen finns det de som har en mer skeptisk inställning. Gotland är en ö som är strakt förknippad med sin historia och lockar hundratusentals turister varje år. Medeltidensveckan är för många Gotlandsbor en stor inkomstkälla och för andra ett sätt att upprätthålla en bakåtsträvan som hindrar Gotland från att utvecklas. Det finns en oro bland de boende för att det Gotländska narrativet gör att allt fler yngre personer har svårt att se en framtid på Gotland.⁶

Varför flyttar personer till och från Orust?

Orust kommun genomförde år 2002 en omfattande demografisk studie, som föranleddes av en kraftig minskad nettoinflyttning. I studien nämns Orust som en kommun ”[...] som periodvis har kännetecknats av kraftiga flyttströmmar.” Flyttströmmarna hade tidigare inte haft en negativ inverkan på befolkningsutvecklingen, snarare tvärtom. I rapporten redovisas, då aktuella, samt tidigare flyttstudier i syfte att belysa orsaker och identifiera potentiella åtgärder.

Vem flyttar till och från Orust?

I studien konstateras att det i första hand är yngre personer som flyttar från Orust kommun. Bland de yngre är det främst individer i åldrarna 20-21 som väljer att lämna kommunen. Samtidigt är det personer mellan 20-25 år och barn som dominerar bland inflyttarna. Det antyder att en stor del av de som flyttar till kommunen är barnfamiljer. Majoriteten av de som flyttar från Orust är tidigare

⁴ Ronström (2003).

⁵ Ronström (2008).

⁶ Ronström (2003).

inflyttare och större delen av de som flyttar till Orust är återflyttare. Tidigare kommuninvånare utgjorde en fjärdedel av de inflyttade år 2000.

Studien är baserad på kvantitativ data och är därför begränsad i att synliggöra andra drivkrafter bakom in- och utflyttningarna. I rapporten drar författarna slutsatsen att miljöombyte är en anledning till att utflyttningarna ökat.

Omgivning och miljö

Även förväntningarna på platsens karaktär påverkar viljan att stanna. I rapporten konstaterar kommunen till exempel att bostäder som byggs enligt samma principer som i storstäderna gör att bostadsområden går miste om den mindre ortens kvaliteter. Det finns en förväntan på en landsbygdsmiljö där nyproducerade bostäder ska passa in. Samtidigt konstateras i studien att förutsättningen för att Orust kommun ska kunna nå en positiv befolkningsutveckling är att det finns en ökad tillgång på bostäder.

Vem flyttar till Gotland och varför?

På uppdrag av Region Gotland genomfördes 2014 en studie om upplevelsen av Gotland som nyinflyttad.⁷ Studiens syfte var att skapa en bredare förståelse för vem som flyttar till Gotland och varför, samt vilka utmaningar inflyttare kan ställas inför.

Flyttmotiv

I studien konstateras att personer som väljer att flytta till Gotland ofta drivs av flera skäl. Relationer, närhet till naturen, släkt och vänner, en lugnare vardag och en vilja att förverkliga en dröm om Gotland är några av skälen som nämns. En stor andel av inflyttarna är högutbildade och flyttar av arbetsrelaterade skäl eller efter pensionering när vardagen blivit mer flexibel. Studien fokuserade till stor del på inflyttarnas förväntningar inför flytten och hur väl dessa uppfylldes. Av inflyttarna upplevde 48 procent att förväntningarna uppfylldes i mycket hög grad och 32 procent i ganska hög grad. Knappt en av tio var missnöjda med flytten.

⁷ Ekman, P (2014).

Inte alla blir kvar

Inte alla som flyttar till Gotland blir kvar. Studien visar att fyra av tio inflyttare lämnar ön inom ett år. När deltagarna ombads att lista upplevda utmaningar med flytten uppgav de bostadspriser, arbetsbrist, kommunikationer, kö till barnomsorg och höga resekostnader till och från ön som skäl till utflyttningen. Ett flertal deltagare uppgav också sociala skäl, som dåligt mottagande och utestängning från gemenskapen, som bidragande faktorer till flytten.

Ön Lovund i Norge vände en negativ trend

I Norge drabbas många kust- och ö-samhällen av avfolkning. Den negativa befolkningsutvecklingen i Norges rurala områden har påverkats av den minskade fiskenäringen. Det har drabbat de områden där traditionellt fiske tidigare var en av de större näringsgrenarna hårt.

Faktorer bakom en positiv befolkningsutveckling

Det finns dock undantag från trenden. I Luröys kommun vid Helgelandskusten i Nordland fylke ligger ön Lovund, en ö som till skillnad från kommunen i stort, ser en positiv befolkningstillväxt. I en rapport från NIBR 2008 listas de tre tydligaste faktorerna som bidragit till den positiva befolkningsutvecklingen på ön; eldsjälar, nätverk, relationer och samverkan mellan lokalsamhälle och näringsliv. Rapporten belyser vikten av engagemang hos lokala aktörer, både för att etablera och driva lokal företagsverksamhet, men också för att främja gemenskap.

I rapporten beskrivs eldsjälar som individer med stort personligt engagemang och som personer som tar initiativ och risker för att främja näringslivetableringen på Lovund. Forskarna betonar vikten av att dessa individer måste få utrymme för att ”glöda”, annars finns en risk att deras engagemang slocknar. Nätverk och relationer beskrivs i rapporten som betydelsen av att flera lokala aktörer strävat efter gemensamma mål och därmed kunnat samarbeta och hjälpas åt. På så sätt har de också kunnat etablera relationer med utomstående aktörer, som på olika sätt haft betydelse för Lovunds utveckling.

Lokalsamhället och näringslivet har arbetat för ett gemensamt mål – att framställa Lovund som attraktivt. På ön finns en kollektiv samsyn där näringsliv och lokalinvånare drar nytta av varandra. Invånarna är i behov av arbetsplatser där de trivs och arbetsgivarna är beroende av att deras personal ser fler fördelar med att

bo på ön än arbetstillfällen. På så sätt har de tillsammans verkat för att ryktet om ön ska bli positivt.⁸

Hur ser ungdomar i Brändö kommun på framtiden?

Brändö kommun i Åland genomförde 2013 en undersökning om ungdomars syn på sin framtid i kommunen.⁹ Rapporten var en del av arbetet kring kommunens framtidsstrategi för att öka antalet inflyttare. Mellan år 1920-2010 minskade Brändös befolkning med cirka 700 invånare. Det är betydande för en kommun som 2020 hade ett invånarantal på 449 personer.¹⁰ Syftet med studien var att ta reda på hur ungdomar ställde sig till möjligheten att leva och bo på Brändö i framtiden.

Viktiga aspekter för att kunna bo kvar

Deltagarna ombads att lista faktorer de ansåg vara viktiga för att flytta eller stanna. De tre mest listade orsakerna till att de övervägde att flytta var brist på utbildningsmöjligheter, tillgång till attraktiva arbeten och begränsat socialt umgänge. De ombads också lista anledningar till att potentiellt stanna kvar i kommunen samt vad som skulle kunna få dem att flytta tillbaka senare i livet. Ungdomarna listade då arbete, naturnära läge, gemenskapskänsla och tryggt för barn att växa upp.

Orsaker bakom en minskande folkmängd

Rapporten belyser hur en minskande befolkning på olika sätt hindrar Brändö kommun att fortsätta utvecklas. Det allra tydligaste var bristen på arbetstillfällen. Det var även flera ungdomar som efterfrågade platser att umgås på för att kunna utöka sitt sociala nätverk. Deltagarna hävdade att det var svårt att hitta andra ungdomar de hade gemensamma intressen med och att deras vänskaper grundade sig främst i den geografiska närheten till varandra.

⁸ Stokke, K-B., et al. (2008).

⁹ Holmström, S (2013).

¹⁰ Wikipedia (u.å.)

Varför flyttar barnfamiljer?

Studier och forskning om barnfamiljer som flyttar är relativt begränsat. Trots det kan vi utgå från att beslutet att flytta som barnfamilj är mer komplext än om en enskild individ flyttar. Barnfamiljers intresse för att flytta minskar efter man bildat familj, visar en artikel från 2005. Det kan ha flera orsaker, som till exempel att levnadsomkostnaderna ökar desto fler familjemedlemmar eller oro för att barnens valmöjligheter när det gäller skolor och fritidsaktiviteter. Vid en arbetsrelaterad flytt kan det uppstå hinder om ens partner inte också blir erbjuden ett nytt arbete. Med två förvärvsarbetande familjemedlemmar ökar också efterfrågan på god service och utbudet i storstadsregionerna är ofta större.

I artikeln lyfts flyttströmmar till storstäderna som en faktor som stärker den regionala obalansen och något som i stor utsträckning påverkar Sveriges barnfamiljer. Yngre personer är mer benägna att flytta och flytten går statistiskt sett ofta från glesbygd och industriort till högskoleorter eller storstäder. På så sätt förlorar mindre orter arbetskraft och det påverkar i sin tur möjligheten att upprätthålla samhällsservicen för medborgarna, samhällsservice som barnfamiljer på flera sätt är beroende av, till exempel skolor, fritidsaktiviteter, vård och omsorg.¹¹

Barnfamiljers flyttmotiv

Barnfamiljer kan även ha andra flyttmotiv än singelhushåll. I en studie från projektet *Befolkningsprognos för Stockholms län och delområden* studerades barnfamiljers flyttmotiv och vilka personliga preferenser som leder till att barnfamiljer flyttar. Sociala relationer, arbete och boende är de främsta orsakerna till att barnfamiljer flyttar. Ju längre bort de flyttade, desto viktigare blev sociala och arbetsrelaterade skäl och kortare sträckor styrdes i större utsträckning av preferenser kring boendet i sig samt boendemiljön. Unga föräldrar är också mer benägna att flytta långt av sociala skäl och äldre mer benägna att flytta av arbetsrelaterade faktorer.¹²

¹¹ Jans, A-C (2005).

¹² Amcoff, J., & Niedomsyl, T (2012).

Varför flyttar yngre personer till storstadsregioner?

Diskursen kring in- och utflyttningar kretsar ofta kring ungdomars val att lämna mindre orter och hur arbetet för att motverka detta kan se ut. Att yngre väljer att lämna landsbygd och mindre orter påverkar den regionala utvecklingen på flera olika sätt. Dels blir det svårare att locka yngre personer till mindre orter om medelåldern är hög, dels blir det svårt för orterna att bli attraktiva för unga inflyttare om de inte heller utvecklas efter deras önskemål.

Möjligheterna att kunna påverka och känslan av delaktighet i samhället är den största drivkraften bakom varför unga personer väljer att flytta till större städer, visar en studie från Söderhamns kommun. Även känslan av att befinna sig i en nationell periferi¹³ där det finns en förväntan från omgivningen att du ska vilja flytta och söka sig till en större ort eller stad påverkar ofta beslutet.¹⁴

Omgivningens förväntningar

Samtiden bidrar också till dessa typer av underliggande förväntningar på den yngre generationen. Mobilitet och flyttbarhet ses som en naturlig del av livscykeln, till exempel genom att studera på annan ort eller att flytta för arbete. I Västervik genomfördes 2019 en demografisk studie om vad ungdomar ansåg vara viktigt i livet. I studien konstaterades att majoriteten av ungdomarna var positivt inställda till sin hemort, men att de ändå kände att det var dags att utforska andra alternativ. Ungdomarna tenderade också att ha en kluven inställning till sin hemort. Många värdesatte hemorten och förknippade den med social tillhörighet och trygghet, samtidigt som det fanns en urban längtan¹⁵. Att ungdomarna i studien drömde om att flytta innebar inte automatiskt att det fanns en längtan ifrån någonting, utan en längtan till något. I studien konstaterar forskarna till exempel att majoriteten av ungdomarna ansåg att hög lön och bra arbete är viktiga livsfaktorer. Villkoren på hemorten och förväntningarna på tillflyttningsorten blev därför avgörande faktorer för den yngre generationens demografiska rörlighet.¹⁶

¹³ Utanför den urbana normen. I detta fall Sveriges storstäder.

¹⁴ Svensson, L (2006).

¹⁵ Längtan efter något större. Behöver inte innebära ett direkt missnöje med sin nuvarande livssituation på en mindre ort, utan snarare en vilja att uppleva det som finns utanför hemorten. Begreppet syftar inte nödvändigtvis på storstäderna, men städer som är större än den nuvarande orten.

¹⁶ Holm, S., et al. (2019).

Kritik mot ungdomsforskning

Svensk ungdomsforskning har också kritiserats för att generalisera bilden av ungdomar efter hur livet ser ut i storstadsregionerna. Dels eftersom den inte återger en representativ bild av den lokala verkligheten, men också för att det förstärker den nationella storstadsnormen. Studier visar nämligen att ungdomar på mindre orter tenderar att vara nöjdare med sitt sociala sammanhang och sin fritid än ungdomar i de större städerna, trots det är de mer benägna att öppet kritisera sin hemort än storstadsborna.¹⁷

Den yngre generationen tenderar också att ses som en homogen grupp när det kommer till samhällsengagemang och delaktighet. Ungdomar förväntas inte vara intresserade av den regionala utvecklingen och därför är deras möjligheter att påverka inte något som anses ha någon inverkan på om de kommer att vilja lämna sin hemort eller inte. Det finns det en konflikt mellan insikten att ungdomar är viktiga för regionens överlevnad, samtidigt som det finns en tendens att bortse från ungdomarna som en utvecklingskraft eftersom de ändå förväntas att flytta därifrån. Den här uppfattningen återspeglas hos både politiker och tjänstemän, men också hos många föräldrar, visar tidigare studier. Att som ung göra valet att stanna i sin hemort ses inte som ett aktivt val, utan tyder istället på en passivitet. Något som kan kopplas till maktrelationen mellan staden och dess omland, samt kontrasten mellan moderna och traditionella val, där det finns en underliggande förväntan på hur ungdomar ska vilja leva sina liv. ¹⁸ Studien visar hur kommunen lade stora resurser på att locka tillbaka utflyttare eftersom de sågs som mer värdefulla för kommunens framtida tillväxt än de som valt att stanna.

Återflyttning

Inte alla flyttar till nya platser. Personer som flyttar till landsbygden flyttar många gånger tillbaka till en plats de tidigare varit bosatta på. Forskning om återflyttning har ofta ett internationellt perspektiv. Studier om återflyttning i svensk kontext är begränsad men förekommer.

Våra flyttmotiv varierar beroende på var i livsrytmen vi befinner oss. Unga personer är mer benägna att återvända till sin hemort om en eller båda föräldrarna bor kvar. Även personer som är något äldre tenderar att återflytta med motivet att deras barn ska få växa upp närmare sina far- eller morföräldrar. Det kan även handla om en vilja att ge sina barn en liknande uppväxt som en själv och är då

¹⁷ Svensson, L (2006).

¹⁸ Svensson, L (2006).

kopplat till en tidigare personlig upplevelse av en plats specifika egenskaper. Personer i 40-årsåldern och uppåt tenderar att återvända till sin hemort i solidaritet med åldrande föräldrar. Motiven kan då bottna i övertagandet av familjeföretag eller helt enkelt en vilja att hjälpa till att vårda sina föräldrar.

Studier om återflyttning har kritiserats för att fokusera för mycket på ekonomiska drivkrafter. Även om dessa inte är irrelevanta så visar studier på att relationer och sociala motiv är de vanligaste anledningarna bakom återflyttningar. De ekonomiska motiven har även påverkat synen på återflyttning. Många förknippar en återflytt med en misslyckad migration, till exempel som ett resultat av ett studieavhopp.¹⁹ Detta synsätt missar att inkludera den personliga vinningen i att återvända till en plats där personen i fråga har ett socialt kontaktnät.

En återflytt kan ha andra kopplingar än familjeband och relationer. Återflyttning är till exempel vanligare bland äldre som äger fritidsboenden i sin hemkommun.²⁰ Valet att flytta tillbaka kan också ha att göra med tidigare kännedom om platsen, det vill säga platsbundet kapital. Detta kan, utöver sociala relationer, handla om lokalkännedom, innehav av platsbundet kapital eller andra typer av nätverk. Egenskaper som av olika anledningar inte är flyttbara.²¹

Studier om återflyttning till specifika landsbygdsområden konstaterar att vi har mer att lära om både återflyttare och inflyttares motiv. Återflyttare till landsbygdsområden tenderar att utmana narrativet om en medelklass som söker sig till landsbygdens idylliska miljöer. Studier inom området kan därför bredda synen på vem som flyttar till landsbygden och varför.²²

Innebörden av att bli färre

Förändringar i demografin påverkar både växande och krympande orter, kommuner och områden. En ökande befolkning ställer högre krav på den offentliga servicen. Välfärdskontraktet mellan medborgare och det offentliga innebär att befolkningen i Sverige betalar inkomstskatt och i gengäld förväntar sig en viss samhällsservice i form av skola, vård och omsorg med mera. Oavsett var i Sverige vi bor har vi till exempel samma lagstadgade rätt till utbildning. Skatteintäkterna påverkar kommunernas möjligheter att erbjuda denna samhällsservice. Höga intäkter ger ett större kapital att röra sig med. Det gör att

¹⁹ Ní Laoire & Amcoff (2011).

²⁰ Lundholm (2012).

²¹ Gillespie et al (2021).

²² Ní Laoire & Stockdale (2016).

kommuner med en växande befolkning också får mer medel att stärka den offentliga verksamheten med.

Vad händer när befolkningen inte växer?

När befolkningen blir mindre blir det svårare att upprätthålla samma kvalitet och utbud i det offentliga. Till exempel kan det bli svårt att bibehålla en välfungerande skola om antalet elever är väldigt få. Detsamma gäller för vårdcentraler och annan omsorg. Sveriges kommuner har därför olika förutsättningar att upprätthålla motsvarande service till sina invånare. Därför stöttar idag ekonomiskt starka kommuner via det svenska skatteutjämningsystemet kommuner med ekonomiska utmaningar. Trots det kämpar många mindre kommuner med att få ekonomin att gå ihop.²³

Befolkningsminskningens påverkan på landsbygden

En befolkningsminskning på landsbygden är inte sällan ojämnt fördelad mellan åldersgrupper. Ofta ökar antalet äldre samtidigt som barn och unga blir färre. Antalet barn på landsbygden har i jämförelse med i slutet av 1900-talet minskat kraftigt. Det har gjort att flera landsbygdskommuner behövt se över sin skolstruktur. Ett för litet elevunderlag i kombination med svårigheter att rekrytera lärare har gjort att flera skolor i landsbygdsområden lagts ned.

Utbildningsfrågan engagerar både barnfamiljer men även invånare som inte drabbas personligen. Argumenten för att bevara fler skolor på landsbygden kopplas ofta samman med hur demografin kan komma att se ut i framtiden. Skolan ses för många som ett sätt att attrahera människor att flytta till landsbygden och avsaknaden av närliggande skolor påverkar viljan att bo kvar. Trots det visar studier att så inte alltid är fallet. Många barn på landsbygden reser dagligen långa sträckor till skolor, något som i de studerade fallen inte påverkat familjernas ambitioner att bo kvar eller inte. Många upplever det som ett nödvändigt ont och inte som en avgörande faktor.²⁴

²³ Syssner, J (2018).

²⁴ Amcoff, J (2012).

Teorier om geografisk rörlighet

Varför flyttar vi?

Det finns olika anledningar till att vi människor flyttar och ofta behöver vi väga in flera faktorer i beslutet. Det kan handla om karriärutsikter, studier, relationer, personliga preferenser eller andra omständigheter som gör att vi väljer att flytta. Många gånger är det ett individuellt beslut eller ett beslut som hushållet gemensamt kommit fram till. Ibland kan individer inte själva styra över en flytt, utan yttre faktorer i närmiljön gör att människor känner sig tvingade att flytta eller i vissa fall fly från en plats. Det finns därför flera olika teorier om geografisk rörlighet som behandlar både yttre och inre faktorer.

Teorier om varför människor flyttar brukar utgå från två olika perspektiv. Det första beskriver strukturella förändringar och faktorer i vår omgivning som vi människor inte kan påverka. Några exempel på sådana faktorer kan vara konjunktur, en förändrad arbetsmarknad eller händelser i omvärlden. Det andra perspektivet beskriver varför vi som individer och hushåll tar beslutet att flytta. Perspektiven kommer i rapporten benämnas som makro- och mikroperspektiv.

Makroperspektiv

Inom makroperspektivet anses geografisk rörlighet vara en respons på yttre faktorer. En flytt betraktas som en rationell handling på strukturella förändringar i samhället. Nedan följer, kort sammanfattat, några teoretiska utgångspunkter inom makroperspektivet.

Neoklassisk teori

Möjlighet till en bättre ekonomi kan vara en stark drivkraft bakom en flytt. Inom den neoklassiska ekonomiska teorin är ekonomiskt kapital och arbete motivet till att vi människor väljer att flytta från en plats till en annan. Teorin baseras på att utbud och efterfrågan styr hur vår geografiska rörlighet ser ut. Vi människor kommer alltid söka oss till platser där vi kan göra en ekonomisk vinning, till exempel genom att få ett jobb, bättre arbetsförhållanden eller möjlighet till ökad inkomst. Regioner som har ett stort behov av arbetskraft kommer att erbjuda höga löner för att locka människor till sig. I takt med att utbudet på arbetskraft växer

kommer lönerna i sinom tid minska. Det motsatta kommer ske i låglöneregioner, där utbudet på arbetskraft sjunker.²⁵

Push- och pullfaktorer

Valet att flytta kan påverkas av omständigheter som individen upplever tilldragande eller bortstötande, även kallat push- och pull-faktorer. En push-faktor är en negativ omständighet med individens befintliga boendeplats, som orsakar en bortstötande effekt och en ovilja hos individen att bo kvar på platsen. De negativa aspekterna kan till exempel vara svårigheter att skapa det liv man önskar, som till exempel brist på arbetstillfällen eller bostäder. Det kan också handla om politiska eller diskriminerande inslag eller konflikter eller miljömässiga faktorer, som naturkatastrofer eller andra klimatrelaterade omständigheter.²⁶ Pull-faktorer representerar de positiva aspekter som gör att individer lockas att flytta till en viss plats. Dessa faktorer genererar fördelar för individen eller hushållets livssituation, till exempel bättre tillgång till barnomsorg, arbetsmöjligheter, utbudet på bostäder eller liknande. En push-faktor bygger ofta på individuella preferenser och kan se olika ut för olika personer.²⁷ För att sammanfatta faktorerna:

Push: Negativa omständigheter inom det befintliga geografiska området, som gör att individer och hushåll söker sig från området, alltså att antalet personer som flyttar ut ökar.

Pull: Positiva omständigheter som lockar människor till ett geografiskt område, det vill säga ökar antalet inflyttade personer.²⁸

Nyttomaximeringsmodellen

Nyttomaximering är utgångspunkten i många av de ekonomiska teorierna. Ekonomisk nyttomaximeringsteori grundar sig i att människor bosätter sig där deras subjektiva nytta maximeras. Den subjektiva nyttan kan vara kopplad till både materiella eller immateriella faktorer som har eller inte har ett ekonomiskt värde. Det kan vara en kombination av flera faktorer, både personliga och regionala, som gör att nyttan blir större på en annan geografisk plats, till exempel bostadspriser, arbetstillfällen, avstånd till familj och vänner eller service- och kulturutbud. Teorier som denna är inte lika lämpad att applicera på internationell migration eller geografisk rörlighet inom utvecklingsländer, eftersom det inte tar

²⁵ Wolff, R & Resnick, S (2012).

²⁶ Urban Utvecklings ordlista: *Push-faktorer*.

²⁷ Urban Utvecklings ordlista: *Pull-faktorer*.

²⁸ Region Skåne (2015).

hänsyn till vissa faktorer, som till exempel när människor tvingas fly från krig och svält.²⁹

Mikroperspektiv

Inom mikroperspektivet ses geografisk rörlighet i första hand som ett individuellt beslut baserat på personliga preferenser. Det kan till exempel innebära att vi vill bo närmare familjemedlemmar eller att vi lämnar storstaden för ett liv närmare naturen. Teorier på mikronivå ser de personliga fördelarna med att flytta som en större drivkraft än utomstående påverkan. Förespråkare av det här synsättet anser att endast fokusera på yttre faktorer inte synliggör komplexiteten bakom valet att flytta eller inte.³⁰ Nedan följer, kort sammanfattat, några teoretiska utgångspunkter inom mikroperspektivet.

Livscykelteorin

Livscykelteorin grundar sig i hur vår flyttbenägenhet förändras under vår livstid. Vi är mer benägna att flytta under vissa åldersspann och händelser i livet, till exempel när vi ska börja studera, börja arbeta, när vi träffar en partner, skaffar barn eller går i pension. Statistiskt sett flyttar personer födda i Sverige cirka 10 gånger under sin livstid, varav två av dessa tillfällen styr vi sällan själva över, utan de inträffar när vi fortfarande bor tillsammans med en förälder eller målsman (0-18 år). Vi är som mest benägna att flytta under den tidiga vuxenfasen (18-24 år) samt under den familjebildandefasen (25-34 år), mer än hälften av våra flyttar sker under dessa två livsfaser. Efter dessa faser sjunker flyttbenägenheten och blir som allra lägst när vi är mellan 70-74 år, då endast fyra procent är benägna att flytta.³¹ Sannolikheten att vi väljer att flytta styrs därför av ålder och livshändelser och påverkas av preferenser som förändras av samma faktorer.

Humankapital

Att flytta kan vara ett sätt för en person att höja värdet av sitt humankapital, till exempel när vi flyttar för ett arbete med högre lön eller för att få en lägre boendekostnad. När människor tar beslutet att flytta väger de, medvetet eller omedvetet, vilka potentiella för- och nackdelar som kan finnas med att flytta i förhållande till att bo kvar. För att nå fördelarna med en flytt måste det finnas en betalningsvilja hos personen i fråga, som motsvarar de positiva effekter vi kan få av den potentiella flytten. Att till exempel flytta för studier kan vara ett sätt att

²⁹ Boyle et al (1998).

³⁰ Boyle et al. (1998).

³¹ Andersson, R (2000).

investera i sitt humankapital. Personen i fråga måste då ta ställning till kostnader för flytt mot den framtida avkastning som kan nås genom en högre utbildning. Personen måste alltså väga nyttan med att flytta mot alternativet att bo kvar.³²

Humankapitalteorin grundar sig i att alla individer är heterogena och har personliga preferenser. Därför kommer också vad vi ser som investeringar skilja sig åt. Vissa kommer till exempel anse att studier är en investering, samtidigt som en annan anser detsamma om att gå direkt ut i arbetslivet efter avslutad gymnasieutbildning. En kritik som riktats mot humankapitalteorin är att den inte tar hänsyn till icke-monetära vinster. Monetär vinst styr inte alla individers personliga val att flytta från en geografisk plats till en annan. Att bo närmare grönområden ger ingen ekonomisk avkastning, men kan värderas högt för en enskild individ.³³

Insiders- och outsiders

Lokalkännedom, vänner och bekanta kan påverka vår benägenhet att flytta. Insider- och outsiders teorin är delvis baserat på humankapitalteorin, där en insider känner en tillhörighet till en geografisk plats på grund av en eller flera av dessa faktorer. En outsider är en person som flyttar till en plats utan att ha investerat i den typen av humankapital. En insider innehar därför fördelar som en outsider inte har samma tillgång till. Humankapitalet kan därmed påverka både privat- och yrkeslivet och tenderar att på lång sikt generera fler fördelar för en insider. Eftersom humankapitalet är knutet till en viss geografisk plats skulle det också försvinna vid en potentiell flytt. Det här gör att personer som varit bosatta på en plats en längre tid tenderar att bli mindre benägna att flytta än någon som inte varit det.³⁴

Insider- och outsiders teorin definierar humankapital som ett ramverk för handling på en specifik geografisk plats. Platsens förhållanden skapas av invånarna och en överenskommelse dem emellan, alltså finns det ett samförstånd om till exempel sociala koder eller oskrivna regler på platsen. På så sätt kan en geografisk plats uppfattas väldigt annorlunda om den studeras av en utomstående person. Ju mer anknytning en person i fråga har till en plats, desto större blir känslan av plats tillhörighet. I motsats till detta kan en outsider känna sig fränkopplad från platsen på grund av brist på humankapital och därmed platskännedom.³⁵

³² Lundborg, P. (1992).

³³ Lundborg, P. (1992).

³⁴ Knox, P. & Marston, S (2010).

³⁵ Seamon, D. & Sowers, J (2008).

Hushållsmodeller

Ibland kan en flytt vara en kompromiss mellan en eller flera parter. Giftn eller samboende kan ta beslutet att det finns övervägande positiva aspekter med en flytt, trots att val av bostadsort är en enskild individs beslut eller önskemål. Ibland kan en av parterna i relationen behöva flytta med till en annan ort, även om det inte är vad den önskar, en så kallad *tied mover*. Om en av parterna istället väljer att bo kvar på en ort för en annan parts skull kallas personen istället för en *tied stayer*. Oavsett om man är en *tied mover* eller *tied stayer* innebär det att valet av bostadsort är en kompromiss och inte det val som parterna skulle gjort om de enbart skulle utgå från sig själva.³⁶ Eftersom teorin utgår från att valet att flytta alltid baseras på hushållets totala nytta utelämnas flera aspekter, till exempel förhandlingsstyrka eller interna maktförhållanden mellan parterna i relationen.

³⁶ Mincer, J (1978).

Uppdragets genomförande

Utgångspunkten för uppdraget är att bilda en uppfattning och bredda förståelsen för de demografiska förändringar Jönköpings kommun identifierat på Visingsö. Jönköpings kommun har därför arbetat med att inhämta kunskap, samla in och kartlägga information, skapa ett kontaktnät samt på olika sätt arbetat med att identifiera och möta invånare och andra nyckelpersoner som varit relevanta för uppdraget.

Jönköpings kommun har genom statistik från SCB och kommunens egen statistik analyserat och sammanställt uppgifter om Visingsös demografiska utveckling.

Intervjustudie med barnfamiljer

Uppdragets innehåll fokuserar till stor del på barnfamiljer som bor på och barnfamiljer som flyttat från Visingsö. I syfte att undersöka vad det är som lockar barnfamiljer att bo på Visingsö och vad som gjort att vissa barnfamiljer lämnat ön genomfördes djupintervjuer.

I studien intervjuades elva familjer som bor på Visingsö. Bland de intervjuade varierade antalet år de varit permanentboende från några få år till att vara födda och uppvuxna på ön. I studien intervjuades även sex personer vars familjer flyttat från Visingsö. Intervjupersonerna flyttade för mellan 2-16 år sedan och under perioden de var bosatta på ön hade de ett eller fler hemmavarande barn.

Intervjuerna genomfördes genom fysiska och digitala möten samt via telefon under perioden juni-september år 2022.

Dialog och kunskapsutbyten

Jönköpings kommun har inhämtat tankar och synpunkter från olika aktörer i enlighet med uppdraget. Inledningsvis genomfördes ett studiebesök anordnat av Visingsörådet för att ta del av deras erfarenhet och kunskap samt få insyn i arbetet de genomför på ön.

Jönköpings kommun kunde under uppdragstiden konstatera att det fanns behov av att inhämta ytterligare information och kunskap från aktörer utöver de som var inskrivna i uppdraget. Under uppdragstiden har därför ett antal kunskaps- och erfarenhetsutbyten anordnats. Jönköpings kommun har genomfört ett antal dialogmöten med kommunala aktörer verksamma på Visingsö. Syftet har varit att kartlägga pågående arbete gällande Visingsös framtida utveckling samt att validera information och bredda perspektivet.

Samtal med elever på Kumlabyskolan

I intervjuerna efterfrågade flera föräldrar att Jönköpings kommun skulle samtala med barn och unga på Visingsö för att ta del av deras erfarenheter.

I samverkan med Kumlabyskolan genomfördes en workshop med elever i årskurs F-6. Workshopen riktade sig till barn i åldrarna 6-12. Syftet med workshopen var att få barnen att dela med sig av sina tankar och åsikter om Visingsö. Under workshopen fick eleverna besvara ett antal frågor och påståenden och gestalta sin bild av Visingsö. Eleverna ombads berätta vad de anser är det bästa med Visingsö, något som de tycker är mindre bra och vad de skulle vilja förändra. Jönköpings kommun frågade även hur de ställer sig till att bo på Visingsö i framtiden.

Ungdomsträff

För att få en bild av ungdomars upplevelse av att leva och bo på Visingsö anordnades en kvällsaktivitet där deltagarna fick möjlighet att dela sina tankar med en representant från kommunen. Under samtalet fick ungdomarna möjlighet att i grupp diskutera för- och nackdelar med att bo på Visingsö och om det är något de skulle vilja förändra eller förbättra. På ungdomsträffen deltog endast pojkar.

Kompletterande undersökning med flickor

Eftersom det var svårt att få flickor att delta under ungdomsträffen beslutades att genomföra en kompletterande undersökning. En sammanställning av ett antal frågor mejlades därför ut via en kontaktperson på Visingsö till föräldrar med flickor i åldrarna 13-17 år.

Enkätundersökning med arbetstagare på Visingsö

För att bilda en uppfattning om varför vissa arbetstagare väljer att inte bosätta sig på Visingsö genomfördes en enkätstudie som riktade sig till öns fem största arbetsgivare. Syftet med enkätstudien var att undersöka varför arbetstagare valt eller inte valt att bo på ön och vad som skulle kunna göra att de väljer att flytta från eller till Visingsö i framtiden. I enkätundersökningen deltog 50 arbetstagare.

Visingsö

Längs med E4:an trolld binder utsikten över Visingsö hundratusentals resenärer varje år. Enligt sägnen kom Visingsö till när Jätten Vist slet upp en jättelik grästuva och kastade ut i Vättern, en grästuva som idag lockar hundratusentals turister varje år.³⁷ Förutom sägner och sagor är Visingsö rikt på historia och sevärdheter. Visingsö förknippas med både kungligheter och grevar, som Magnus Ladulås och Per Brahe, men också med fiktiva karaktärer som riddaren Arn Magnusson. Både de sanna och påhittade historierna om Visingsö har bidragit till att sätta ön på kartan som ett av Jönköpings kommuns allra populäraste besöksmål.

Visingsö är med sin 14 kilometer långa ö-kropp Vätterns största ö med cirka 720 invånare.³⁸ Ön är den näst högst befolkade sötvatten ön i Sverige utan broförbindelse efter Adelsön i Mälaren.

Visingsö har en area på 25 kvadratkilometer och är Smålands näst största ö efter Bolmsö i Ljungby kommun och Jönköpings kommuns enda helårsbebodda ö. Av Sveriges till ytan största helårsbebodda öar ligger Visingsö på tionde plats efter Adelsö. Överst på den listan ligger Gotland och därefter Fårö med en storlek på 2 968 kvadratkilometer respektive 114 kvadratkilometer.

Tabell 1 **Sveriges högst befolkade öar**

Öar	Kommun	Befolkning 2020
Gotland	Gotland	59 625
Hönö	Öckerö	5 555
Öckerö	Öckerö	3 570
Ljusterö	Österåker	1 663
Donsö	Göteborg	1 551
Björkö	Öckerö	1 533
Rindö	Vaxholm	1 522
Styrsö	Göteborg	1 341
Brännö och Galterö	Göteborg	940
Adelsön	Ekerö	774
Visingsö	Jönköping	716

Av Sveriges helårsbebodda öar som minskat mest i invånarantal mellan åren 2012-2021 ligger Visingsö på elfte plats. Bland Sveriges öar utan broförbindelse

³⁷ <https://jkpg.com/sv/visingso/>

³⁸ Statistik från Jönköpings kommun 2021.

med minst 100 helårsboende invånare ligger Visingsö på nionde plats efter Adelsö och Brännö, med 808 invånare respektive 940 invånare. Flest invånare har Gotland med cirka 60 000 åretruntboende.³⁹

Befolkningsförändringar

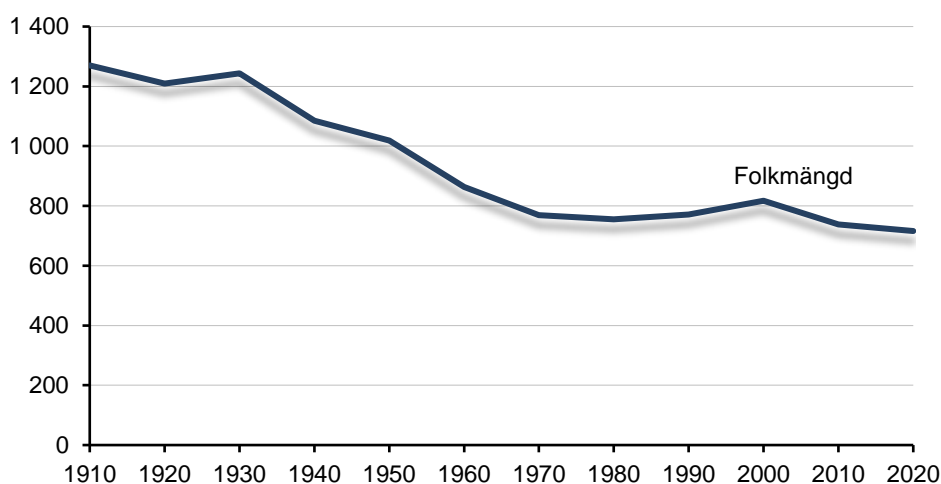
Som tidigare studier visar drabbas många rurala områden av en minskande befolkning. En minskande folkmängd beror ofta på flera olika saker. På Visingsö har folkmängden främst påverkats av fler döda än födda. Sedan bildandet av Jönköpings kommun på 1970-talet har storleken Visingsös befolkning varierat. Även om befolkningen sedan 1970-talet minskat finns också perioder av tillväxt. Mellan år 1990 och 2000 ökade till exempel befolkningen med nästan 50 personer.

Befolkningsförändringar på Visingsö

De senaste 20 åren har Visingsös befolkning minskat med cirka 100 personer. Ser vi ännu längre tillbaka har befolkningen minskat från 1 270 personer år 1910 till 720 år 2021, en befolkningsförändring på 550 invånare. Visingsö hade under en tioårsperiod en positiv befolkningsutveckling. Under 1990-talet fram till början av 2000-talet växte befolkningen och hade som mest 818 invånare. Mellan år 2020 och 2021 växte befolkningen med fyra personer, trots att det under året avled fler invånare än det föddes.

Diagram A **Folkmängd på Visingsö mellan år 1910-2020**

Antal

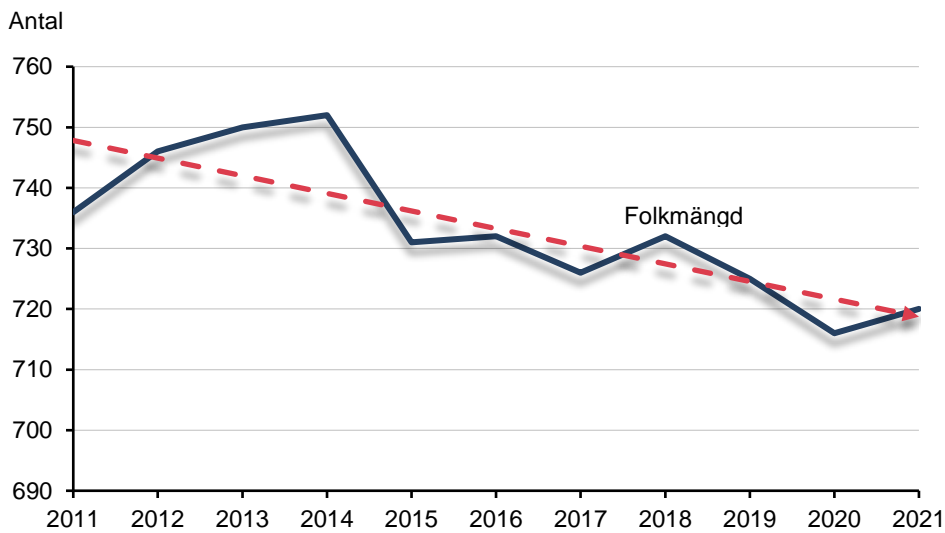


³⁹ Källgård (2022).

Utveckling de senaste tio åren

Visingsös befolkning har de senaste åren minskat. Med undantag för åren 2011-2014, då folkmängden ökade från 736 till 752 invånare. Från 2014 har folkmängden minskat med cirka 30 personer. Det största tappet i folkmängd skedde år 2015, då befolkningen minskade med cirka 20 personer på ett år.

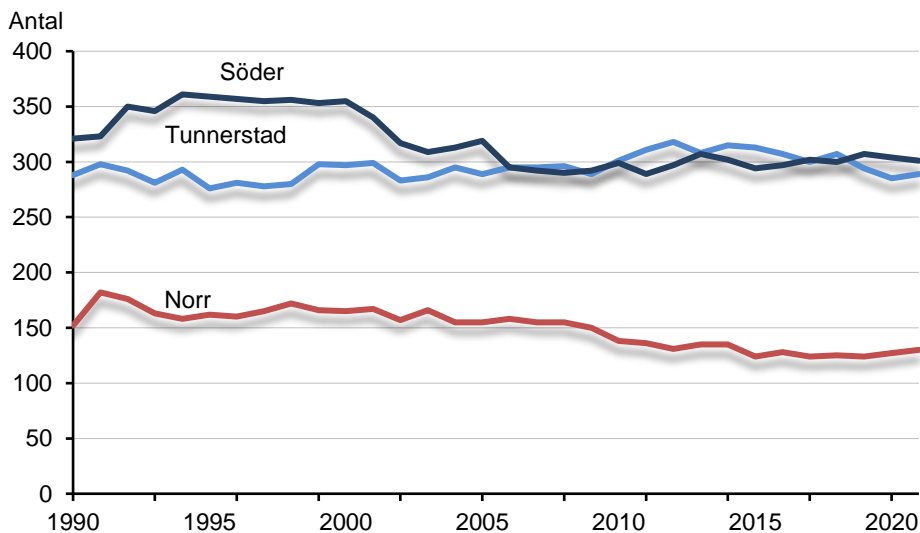
Diagram B **Befolkningsutveckling Visingsö 2011-2021**

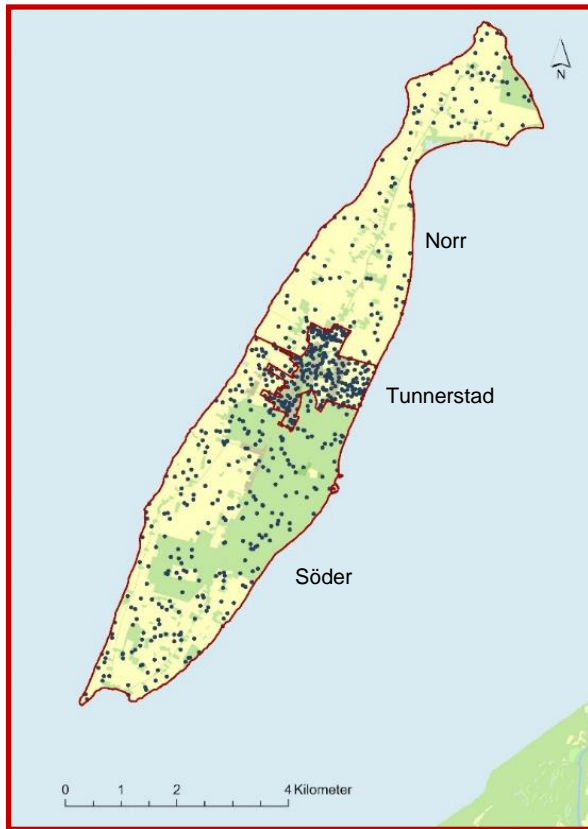


Befolkningsutveckling delområden på Visingsö

Av Visingsös befolkning bor 301 personer på öns södra del, 289 personer i Tunnerstad och 130 personer i norr. I Tunnerstad och Söder bor 42 respektive 40 procent av Visingsös totala befolkning. Det innebär att endast 18 procent bor i Norr. Befolkningen i Norr och Söder har minskat något sedan år 1990. I Tunnerstad är befolkningen ungefär densamma 2021 som 1990. Kartan nedan visar antal bofasta per delområde år 2021.

Diagram C **Folkmängd per Delområde 1990-2021**





Karta över Visingsös befolkningstäthet per delområdet.



Karta över Jönköpings kommun.

Var kommer Visingsöborna från?

Av invånarna på Visingsö är cirka 250 personer födda på ön. Det motsvarar cirka 35 procent av öns invånare. Cirka 160 personer är födda i andra delar av Jönköpings kommun, cirka 240 är födda i en annan kommun och 44 personer är födda utomlands. Det vanligaste ursprungslandet är Tyskland, följt av Danmark och Finland.

Tabell 2 Personer folkbokförda på Visingsö efter födelseplats

Kommun	Antal	Andel, procent
Visingsö	254	35,3
Jönköping	157	21,8
Stockholm	16	2,2
Linköping	11	1,5
Nässjö	8	1,1
Göteborg	7	1
Helsingborg	7	1
Tranås	7	1
Norrköping	6	0,8
Norrtälje	6	0,8
Vetlanda	6	0,8
Vaggeryd	5	0,7
Västerås	5	0,7
Katrineholm	4	0,6
Kristinehamn	4	0,6
Uppsala	4	0,6
Övriga kommuner ¹	147	20,4
Uppgift saknas ²	22	3,1
Tyskland	10	1,4
Danmark	4	0,6
Finland	4	0,6
Lettland	3	0,4
Norge	3	0,4
Thailand	3	0,4
Övriga länder ³	17	2,4
Summa	720	100

¹Kommuner där tre eller färre personer flyttat till Visingsö.

²Uppgifter om födelseplats saknas.

³Länder med färre än tre inflyttare har slagits samman av sekretesskäl.

Födda i andra delar av Jönköping

Av de boende på Visingsö är cirka 160 personer ursprungligen från andra delar av Jönköpings kommun. Majoriteten är födda i centrala Jönköping, följt av Huskvarna och Ljungarum.

Tabell 3 **Födda i andra delar av Jönköping**

Församling	Antal	Andel, procent
Sofia	68	43,3
Huskvarna	22	14
Ljungarum	20	12,7
Bankeryd	12	7,6
Kristina	9	5,7
Gränna	7	4,5
Skärstad/Ölmstad	7	4,5
Norrahammar	5	3,2
Hakarp	4	2,5
Rogberga-Tenhult-Öggestorp	3	1,9
Summa	157	100

Åldersstruktur på Visingsö

År 2021 var cirka 29 procent av Visingsös befolkning mellan 40-64 år och endast sju procent mellan 19-29 år. Den åldersgrupp som ökar mest på Visingsö är personer mellan 65-74 år. År 2021 utgjorde åldersgruppen cirka 22 procent av öns totala befolkning. År 2001 utgjorde personer mellan 65-74 år endast 11 procent av öns totala befolkning. Personer mellan 40-64 år var redan 2001 den största åldersgruppen på Visingsö och var fortfarande det år 2021. Åldersgruppen har minskat med cirka 40 personer sedan 2012. Sedan 2001 har andelen invånare i åldrarna 10-18 år minskat från 14 procent till sju procent.

Diagram D Åldersstruktur på Visingsö år 2001, 2011 och 2021

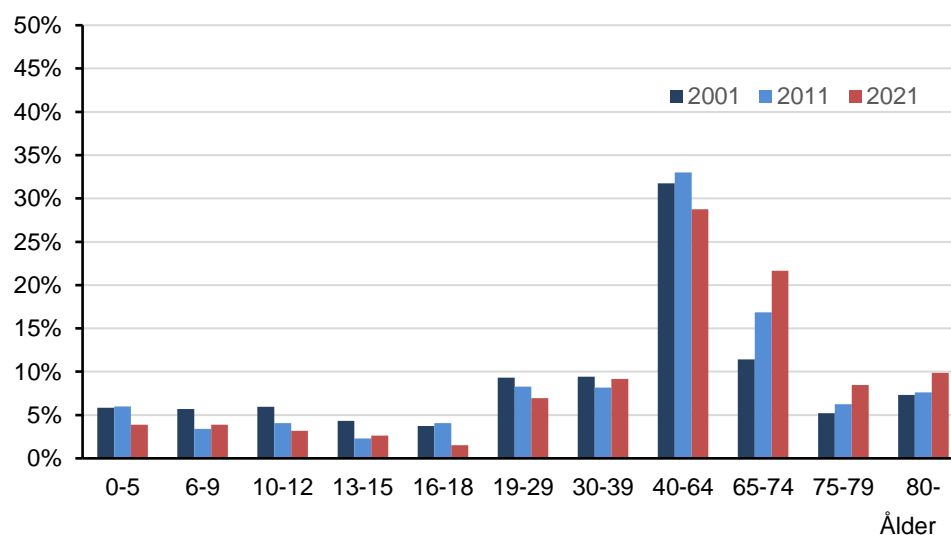
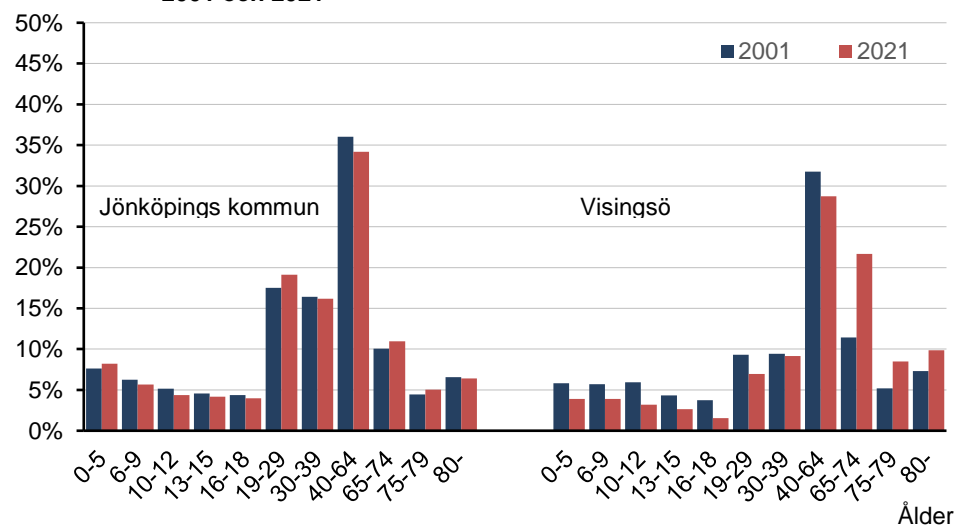


Diagram E Åldersstruktur på Visingsö i förhållande till Jönköpings kommun år 2001 och 2021



Åldersfördelning i förhållande till Jönköpings kommun

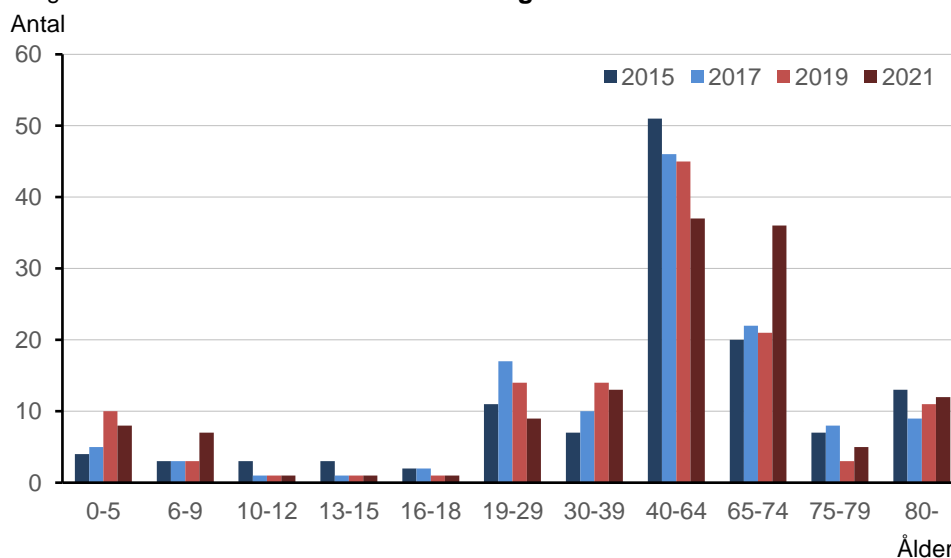
Åldersfördelningen på Visingsö skiljer sig en del från fördelningen i Jönköpings kommun i stort. Samma åldersgrupp är störst men kommunen har totalt sett en större andel yngre invånare än Visingsö. Antalet personer i åldrarna 19-29 år, som är den minsta av Visingsös åldersgrupper, är den näst största åldersgruppen i kommunen totalt. Den tredje största åldersgruppen på Visingsö är personer över 80 år. I kommunen är det den näst minsta åldersgruppen.

Åldersfördelning efter delområde

Norra Visingsö

Norra Visingsö är den glesast befolkade delen av ön och hade år 2021 cirka 130 invånare. Majoriteten av invånarna som är bosatta här är mellan 40-75 år. Åldersgruppen utgör cirka 60 procent av norra Visingsös befolkning. Cirka 15 procent av invånarna i norr är barn mellan 0-18 år. Antalet personer i åldrarna 19-29 år är ungefär detsamma 2021 som 2015. Invånare mellan 30-39 år har mellan 2015 och 2021 ökat. Mellan motsvarande år ökade också andelen invånare mellan 0-9 år. Det tyder på att nyblivna föräldrar bosätter sig här eller bo kvar när de får barn.

Diagram F **Åldersstruktur Norra Visingsö år 2015-2021**



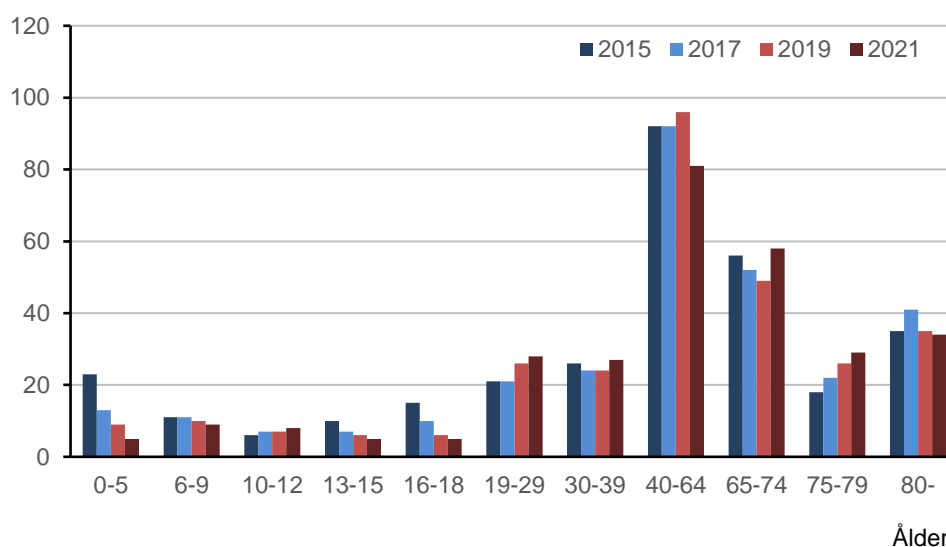
Tunnerstad

Den tätast befolkade delen av Visingsö är Tunnerstad. År 2021 bodde 289 personer här, vilket är en minskning med 24 personer sedan 2015. Majoriteten av

befolkningen är mellan 40-64 år och den lägsta andelen av befolkningen var 2021 personer mellan 0-18 år. Personer mellan 30-39 år utgjorde år 2021 nio procent av invånarna i Tunnerstad och var ungefär lika stor andel 2015. Eftersom en stor del av Visingsös befolkning bor i Tunnerstad innebär det att antalet barnfamiljer inte är färre här än i norra eller södra delen av ön.

Diagram G **Åldersstruktur Tunnerstad år 2015-2021**

Antal

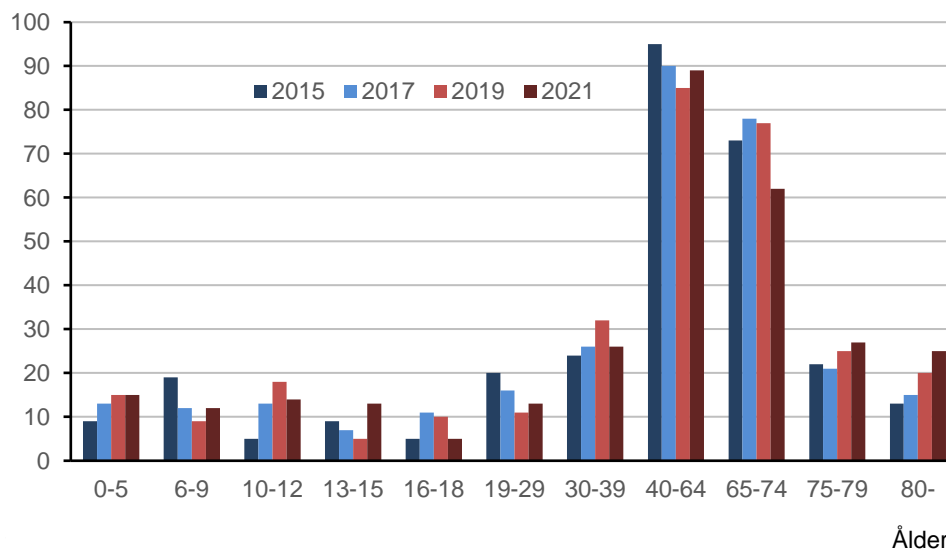


Södra Visingsö

Den största andelen av södra Visingsös befolkning har de senaste åren varit mellan 40-64 år. Södra delen har i motsats till norra delen och Tunnerstad en minskande andel invånare i åldrarna 65-74 år men en ökning av personer som är 75+. Den minsta andelen av invånarna är personer i åldrarna 19-29 år. Det är en minskning från 2015. I den Södra delen ökar andelen personer mellan 0-5 år och år 2021 var det 15 barn i den åldersgruppen.

Diagram H **Åldersstruktur Södra Visingsö år 2015-2021**

Antal



Födda och döda

En plats födelsenetto, det vill säga födda minus döda, påverkar befolkningsutvecklingen. Eftersom Visingsö har många äldre avlider fler invånare än antalet barn som föds. De senaste fem åren har det genomsnittligen fötts fem barn per år samtidigt som tolv personer har avlidit. Det ger ett genomsnittligt födelsenetto på minus sju invånare per år.

De senaste tio åren har det sammantaget avlidit mer än dubbelt så många invånare som det fötts. Det enda året det har fötts fler personer än det har avlidit är år 2016, då åtta barn föddes på Visingsö och endast sex personer avled. Antalet födda och döda varierar förhållandevis mycket från år till år. År 2014 föddes tio barn och året efter endast två. År 2016 avled sex personer och året därpå 18 personer.

Tabell 5 **Födda och döda på Visingsö mellan år 2011-2021**

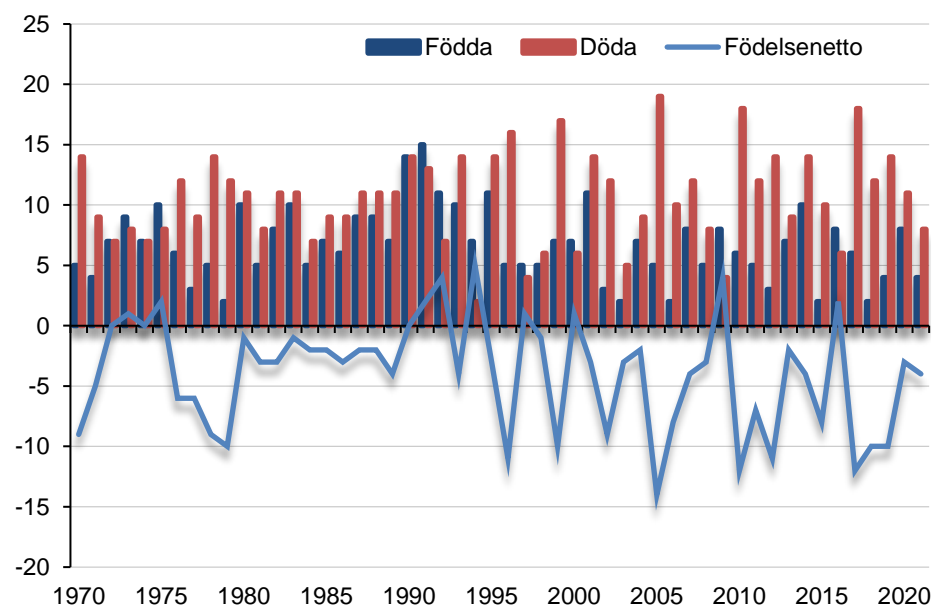
År	Födda	Döda	Födelsenetto
2011	5	12	-7
2012	3	14	-11
2013	7	9	-2
2014	10	14	-4
2015	2	10	-8
2016	8	6	2
2017	6	18	-12
2018	2	12	-10
2019	4	14	-10
2020	8	11	-3
2021	4	8	-4

Utvecklingen från 1970-talet och framåt

Visingsö har sedan 1970-talet mestadels haft ett negativt födelsenetto förutom enstaka toppar åren 1994, 2009 och 2016. År 1994 föddes sju barn och fyra personer avled. Det gav ett födelsenetto på tre personer. År 2005 hade Visingsö ett födelsenetto på minus 14 personer. Från 1980-talet fram till 1990-talet var födelsenettet relativt stabilt och antalet födda och döda ganska jämnt.

Diagram I **Födelsenetto på Visingsö mellan år 1970-2021**

Antal

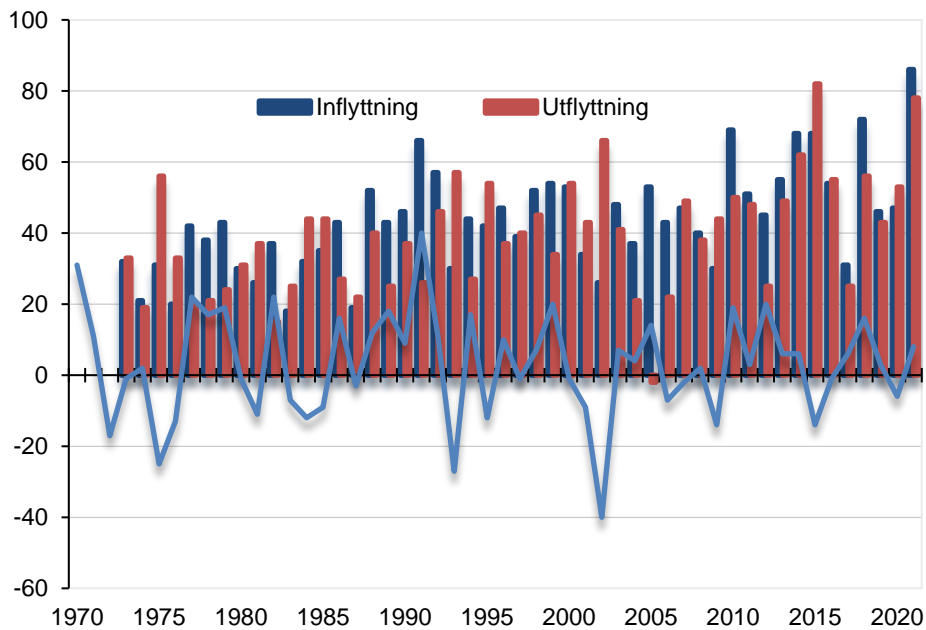


In- och utflyttningar

En växande befolkning beror ofta på en kombination av barnafödande och nyinflyttade. Sedan år 1970 har det i genomsnitt flyttat 43 personer per år till Visingsö. Samtidigt som cirka 40 personer per år väljer att flytta från ön.

Visingsö har sedan 1970-talet haft ett varierat flyttnetto. Flyttnettot var som högst år 1990 med en flyttvinst på 40 personer och som lägst år 2003 med en förlust på motsvarande antal. År 2021 flyttade 86 personer till Visingsö och 78 personer flyttade därifrån. Det resulterade i ett flyttnetto på åtta personer. Sedan 1970-talet har det flyttat fler personer till Visingsö än från Visingsö.

Diagram J **Nettoflyttning Visingsö 1970-2021**
Antal



In- och utflyttningar de senaste tio åren

Mellan åren 2011-2021 flyttade i genomsnitt cirka 60 personer till Visingsö. Ungefär 50 procent av inflyttarna kom från Jönköpings kommun eller län. Cirka 40 procent flyttade från andra delar av Sverige och åtta procent från andra länder. Totalt flyttade cirka 50 personer från utlandet till Visingsö mellan år 2011-2021.

Mellan motsvarande år flyttade cirka 580 personer från Visingsö och majoriteten av dem flyttade till andra delar av kommunen eller till övriga delar av Sverige. Under de senaste tio åren har cirka 50 personer fler flyttat till Visingsö än från Visingsö. Av de som flyttar från Visingsö flyttar 60 procent till andra delar av Jönköpings kommun eller län. Något färre personer flyttar till utlandet än från utlandet till Visingsö. Tre procent flyttade mellan år 2011-2021 från Visingsö till andra länder. Ett år som sticker ut i statistiken är år 2021 då cirka 50 personer flyttade från övriga Sverige till Visingsö. Motsvarande år flyttade lika många personer från Visingsö till övriga delar av Sverige. Det här skulle kunna vara studenter på Braheskolans internat som folkbokfört sig på Visingsö under studieperioden.

Tabell 6 **Antal personer som flyttat till Visingsö år 2011-2021**

År	Egen kommun	Egna länet	Övriga Sverige	Utlandet	Summa
2011	26	2	17	6	51
2012	17	1	25	2	45
2013	24	1	22	8	55
2014	31	3	30	4	68
2015	33	6	20	9	68
2016	17	7	27	3	54
2017	12	4	12	3	31
2018	31	18	19	4	72
2019	16	2	22	6	46
2020	17	7	20	3	47
2021	22	7	54	3	86
Summa	246	58	268	51	623

Tabell 7 **Antal personer som flyttat från Visingsö år 2011-2021**

År	Egen kommun	Egna länet	Övriga Sverige	Utlandet	Summa
2011	25	2	19	2	48
2012	15	0	8	2	25
2013	25	7	12	5	49
2014	28	11	21	2	62
2015	52	12	17	1	82
2016	22	14	19	0	55
2017	13	2	9	1	25
2018	31	3	22	0	56
2019	19	2	20	2	43
2020	24	7	21	1	53
2021	20	7	50	1	78
Summa	274	67	218	17	576

Vart tar Visingsöborna vägen?

År 2021 var det 500 personer runt om i Sverige som är födda eller som någon gång varit bosatta på Visingsö. Cirka 90 procent av dem är folkbokförda i övriga delar av Jönköpings län. Efter Jönköpings län är de flesta folkbokförda i Stockholms, Skåne eller Västra Götalands län.

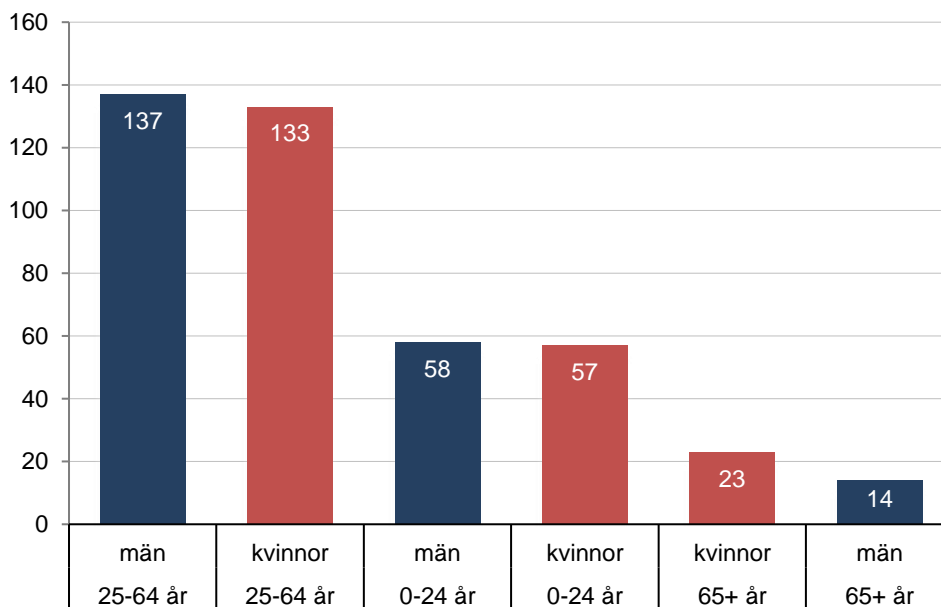
Tabell 8 **Personer som flyttat från Visingsö folkbokförda efter län år 2021**

Län	Antal personer	Andel, procent
Jönköping	435	87
Stockholm	17	3,4
Skåne	11	2,2
Västra Götaland	10	2
Dalarna	6	1,2
Gotland	3	0,6
Gävleborg	3	0,6
Kalmar	3	0,6
Kronoberg	3	0,6
Södermanland	3	0,6
Värmland	3	0,6
Östergötland	3	0,6
Summa	500	

Utflyttare till Jönköpings län

Bland invånare som år 2021 var folkbokförda i Jönköpings län är cirka 422 personer folkbokförda i Jönköpings kommun. Den flesta är mellan 25-64 år och av dessa är cirka 140 män och 130 kvinnor. Totalt sett är det fler kvinnor än män som flyttat från Visingsö till Jönköping. Skillnaden är dock marginell med cirka tio fler utflyttade kvinnor än män.

Diagram K **Personer folkbokförda i Jönköping fördelat på kön och ålder 2021 som tidigare varit bosatta på Visingsö**



Hur har utflyttningen sett ut över tid?

För att få en uppfattning om hur utflyttningen från Visingsö har sett ut över längre tid har statistik tagits fram över var födda på Visingsö under 1970-, 1980- och 1990-talet bor i dag. Antalet födda på Visingsö skiljer sig mellan de tre decennierna, där det föddes endast 52 barn under 1970-talet jämfört med 87 barn under 1990-talet.

Av de som föddes på 1970-talet är det 21 procent som bor kvar på ön, 35 procent som bor i övriga Jönköpings kommun och 44 procent som bor i övriga landet. Antalet kvarboende på Visingsö av de som föddes på 1980-talet är något högre, nämligen 24 procent. Det är också fler som bor i övriga Jönköpings kommun,

vilket innebär en lägre andel som bor i övriga landet. För de som är födda på 1990-talet är det 23 procent som i dag bor på Visingsö, 54 procent i övriga Jönköpings kommun och endast 23 procent i övriga landet. Sett över de tre decennierna är det något fler som bor kvar på Visingsö, fler som bor i övriga Jönköpings kommun och färre som bor i andra delar av landet.

Tabell 9 **Personer födda på Visingsö på 70-, 80- och 90-talet som bor på Visingsö, i Jönköpings kommun och övriga delar av landet**

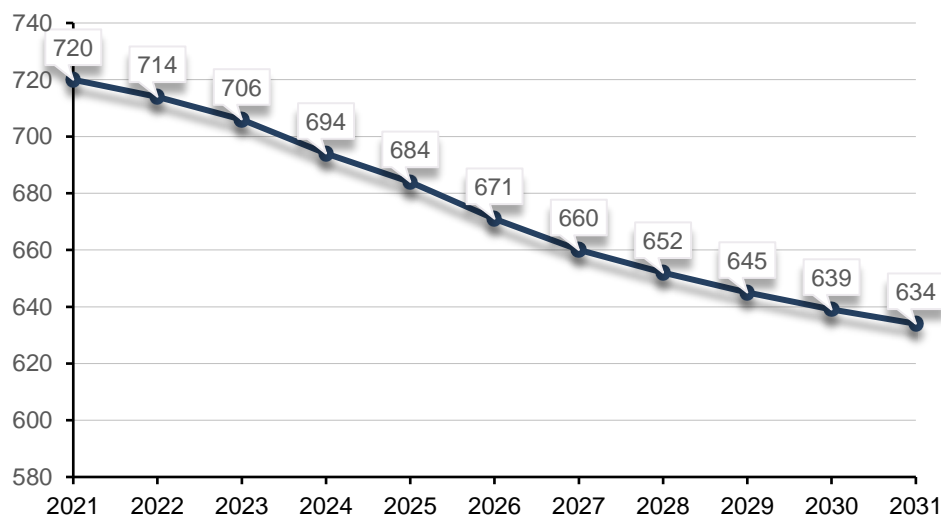
Region	Födelseår	Summa	Andel, procent
Visingsö	70-tal	11	21
Övriga Jönköpings kommun	70-tal	18	35
Övriga landet	70-tal	23	44
Summa		52	100
Visingsö	80-tal	18	24
Övriga Jönköpings kommun	80-tal	29	39
Övriga landet	80-tal	28	37
Summa		75	100
Visingsö	90-tal	20	23
Övriga Jönköpings kommun	90-tal	47	54
Övriga landet	90-tal	20	23
Summa		87	100

Befolkningsprognos

För att få en uppskattning av hur Visingsös befolkning ser ut i framtiden har Jönköpings kommun sammanställt en befolkningsprognos. Prognosen bygger på senaste årens trender i öns befolkningsutveckling. Befolkningsprognosen för Visingsö är endast en uppskattning av hur öns befolkning kan se ut år 2031. Det är ingen sanning om hur befolkningen faktiskt kommer att se ut. Befolkningsprognosen för Visingsö är en uppskattning av hur många som kommer födas och dö, samt hur många som kommer att flytta till och från ön de kommande tio åren.

Om befolkningen fortsätter minska i samma takt som den gjort de senaste tio åren uppskattar Jönköpings kommun att Visingsö kan komma att få en folkmängd på cirka 630 personer år 2031. Det är en minskning med cirka 90 personer de kommande tio åren. Under en period förväntas Jönköpings kommun öka invånarantalet med 12 130 personer, från 143 450 personer till 155 710. I kommunen i stort förväntas också antalet barn öka men också, precis som på Visingsö, antalet personer som är 80 år och äldre.

Diagram L **Befolkningsprognos för Visingsö mellan år 2021-2031**
Antal

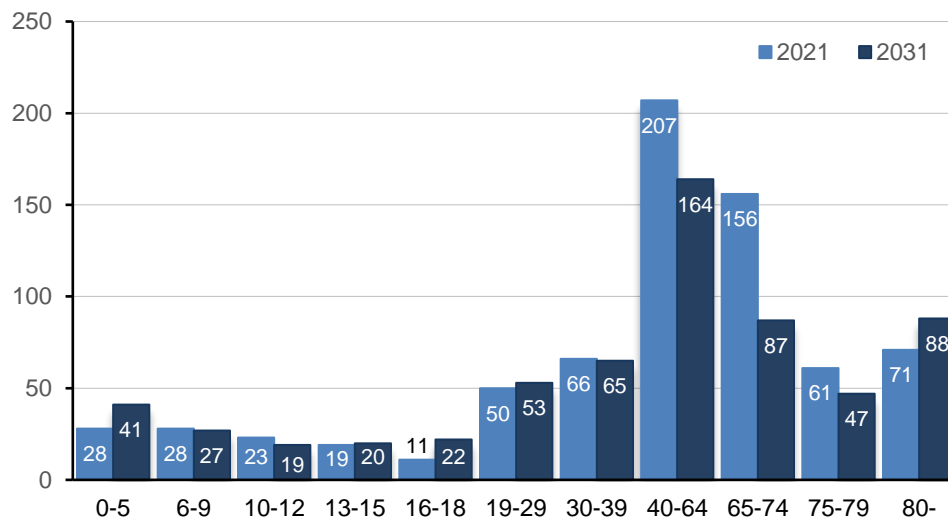


Befolkningsprognos fördelat efter ålder

Befolkningsprognosen är en uppskattning av hur Visingsös befolkning kan se ut år 2031. Prognosen är viktig för att skapa en bild av framtida utmaningar. Prognosen visar att antalet barn i förskolor förväntas öka med cirka tretton

personer samtidigt som antalet barn som är 6-12 år förväntas minska något. Antalet barn är viktiga för att kunna bibehålla skolan. Även personer i arbetsför ålder är viktiga för Visingsös arbetsplatser.

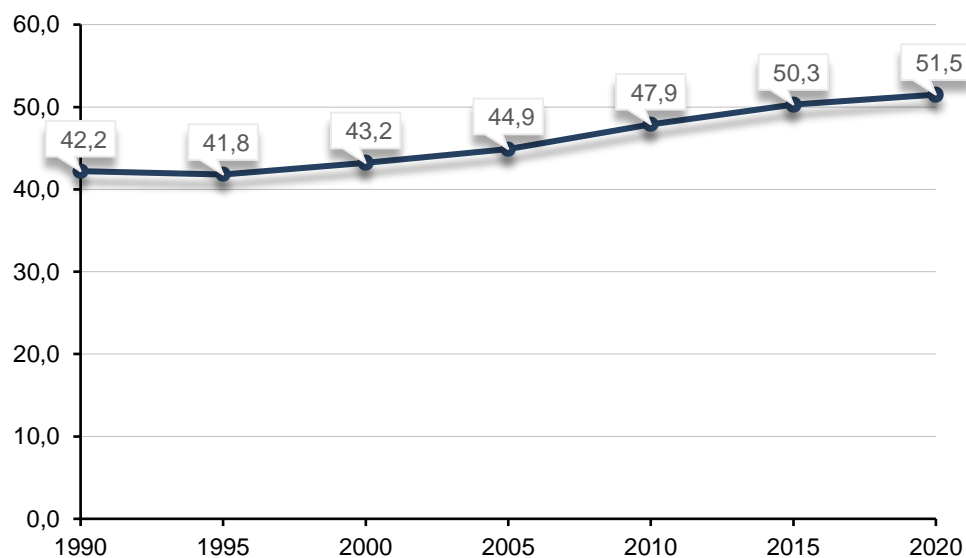
Diagram M **Befolkningsprognos på Visingsö fördelat efter ålder**



Medelålder

Som statistiken visar ökar medelåldern på Visingsö. År 2021 var medelåldern 51 år, en ökning med cirka åtta år sedan år 2000. Visingsö är också det delområde i kommunen med högst medelålder. Den totala medelåldern i Jönköpings kommun är 40,4 år.

Diagram N **Medelålder på Visingsö år 1990 - 2021**



Arbetsmarknadens betydelse

Utbud och efterfrågan på arbete styr ofta människors val av bostadsort. Personer mellan 18-30 år är den åldersgrupp där arbete och studier ofta är motivet bakom en flytt.⁴⁰ För barnfamiljer är det vanligare att barnens förutsättningar går före arbete, även i familjer där en eller flera parter blir av med eller saknar arbete.⁴¹ Arbetsmarknaden är därför av betydelse för flyttströmmar men inte alltid avgörande för barnfamiljer.

Arbetsmarknaden på Visingsö

Det är cirka 280 personer som har sin dagliga arbetsplats på Visingsö. Av dessa arbetar majoriteten inom vård och omsorg, cirka 50 procent av dagbefolkningen. Stigby ungdomshem är öns största arbetsgivare. Det tillsammans med äldreomsorgen förklarar den stora andel arbetstagare inom tidigare nämnda sektor. Efter vård och omsorg arbetar det flest personer inom jordbruk, skogsbruk och fiske samt inom utbildning. Besöksnäringen är öns viktigaste näringsgren. Därför varierar troligtvis andelen arbetstagare inom hotell och restaurang samt handel över året.

Tabell 10 **Sysselsättning dagbefolkning på Visingsö 2020**

Näringsgren	Antal personer	Andel, procent
Vård och omsorg	150	54,2
Jordbruk, skogsbruk och fiske	28	10,1
Utbildning	27	9,7
Byggverksamhet	21	7,6
Hotell och restauranger	19	6,9
Handel	10	3,6
Företagstjänster	8	2,9
Personliga & kulturella tjänster m.m.	6	2,2
Tillverkning och utvinning	5	1,8
Okänd bransch	3	1,1
Summa	277	100

⁴⁰ SCB (u.å.)

⁴¹ Andersson F & Håkansson, M (2020).

Yrkesgrupper bland permanentboende

Permanentboende på Visingsö arbetar främst inom vård och omsorg. Det motsvarar 22 procent, eller 71 personer. Utöver vård och omsorg har nattbefolkningen en relativt jämn blandning mellan olika branscher. Endast tre yrkesgrupper har färre arbetstagare än två procent. Information och kommunikation är den yrkesgrupp där minst andel av nattbefolkningen arbetar inom, tätt följt av fastighetsverksamhet och energi och miljö.

Tabell 11 **Sysselsättning nattbefolkning på Visingsö 2020**

Näringsgren	Antal personer	Andel, procent
Vård och omsorg	71	22
Jordbruk, skogsbruk och fiske	33	10,2
Utbildning	31	9,6
Byggverksamhet	28	8,7
Transport	23	7,1
Företagstjänster	23	7,1
Handel	22	6,8
Tillverkning och utvinning	18	5,6
Hotell och restauranger	17	5,3
Civila myndigheter och försvaret	15	4,7
Personliga och kulturella tjänster m.m.	15	4,7
Okänd bransch	12	3,7
Energi och miljö	5	1,6
Fastighetsverksamhet	5	1,6
Information och kommunikation	4	1,2
Summa	322	100

Pendling

Visingsö har ingen broförbindelse med fastlandet. Resan till och från ön genomförs med färja via Visingsöleden. Färjan tar cirka 25 minuter och går mellan Gränna hamn och Visingsö färjeläge. Huvudman för färjan är Jönköpings kommun och år 2020 pendlade cirka 450 personer till och från Visingsö med Visingsötrafiken. Färjeleden trafikeras idag av Braheborg och Ebba Brahe som har en kapacitet på 32 respektive 18 bilar under vinterhalvåret och 30 respektive 16 på sommaren. Den praktiska kapaciteten när båda färjor är i bruk är 50 personbilar.

Vem pendlar till Visingsö?

År 2020 pendlade cirka 120 personer till Visingsö för arbete. Den arbetsplats som har flest inpendlare är Stigby ungdomshem. De flesta som pendlar till Visingsö är bosatta i Jönköpings kommun, cirka 90 procent av inpendlarna är folkbokförda där. Av dessa är cirka 17 procent bosatta i Gränna tätort, sju procent i Ölmstad och fem procent på Råslätt. Cirka hälften av de som pendlar till Visingsö kommer från övriga delar av kommunen. Efter Jönköpings kommun pendlar flest personer från Tranås kommun. Fyra personer pendlar från Aneby kommun och tre personer från Vaggeryd kommun. Från övriga kommuner pendlar 20 personer.

Tabell 12 **Pendlare till Visingsö från Jönköpings kommun 2020**

Bostadsområde	Antal personer	Andel, procent
Gränna	16	17,4
Ölmstad	6	6,5
Råslätt	5	5,4
Ekhagen	4	4,3
Centrum Öster	3	3,3
Liljeholmen	3	3,3
Norrängen	3	3,3
Jönköping Söder	3	3,3
Torpa	3	3,3
Gränna landsbygd	3	3,3
Övriga kommundelar ¹	43	46,7
Summa	92	100

¹ Kommundelar som understiger tre utpendlare har av sekretesskäl slagits samman.

Vart pendlar Visingsöborna?

Cirka 130 personer pendlar från Visingsö till andra delar av Jönköpings kommun för arbete. Av dem pendlar nästan 20 procent till Gränna och omkring 30 procent till Jönköping tätort. Sammanlagt pendlar 27 personer från Visingsö till andra kommuner. Cirka 15 procent av dem pendlar till Aneby kommun. Av de som pendlar till andra delar av Jönköpings kommun saknar 17 personer fast arbetsplats. Det gör att det inte går att fastställa vart inom kommunen de arbetar utan endast att de pendlar från Visingsö.

Tabell 13 **Pendlare från Visingsö 2020 efter delområde**

Arbetsplatsområde	Antal personer	Andel, procent
Gränna	26	19,4
Saknar fast arbetsplats	17	12,7
Centrum Öster	11	8,2
Centrum Väster	10	7,5
Rosenlund	9	6,7
Ljungarums industriområde	6	4,5
Haga	4	3
Barnarps landsbygd	4	3
A6-Ryhov	3	2,2
Stensholm-Jöransberg	3	2,2
Järstorp	3	2,2
Råslätt	3	2,2
Gränna landsbygd	3	2,2
Övriga områden ¹	24	17,9
Uppgift saknas ²	8	6
Summa	134	100

¹ Kommundelar som understiger tre pendlare har av sekretesskäl slagits samman.

² Uppgifter om arbetsplatsområde saknas.

Tabell 14 **Pendlare till och från andra kommuner 2020**

Bostadsområde	Arbetskommun	Antal personer
Visingsö	Aneby kommun	4
Visingsö	Tranås kommun	3
Visingsö	Övriga kommuner ¹	20
Arbetsplatsområde	Bostadskommun	Antal personer
Visingsö	Tranås kommun	5
Visingsö	Aneby kommun	4
Visingsö	Vaggeryd kommun	3
Visingsö	Övriga kommuner	20

¹ Kommuner som understiger tre pendlare har av sekretesskäl slagits samman.

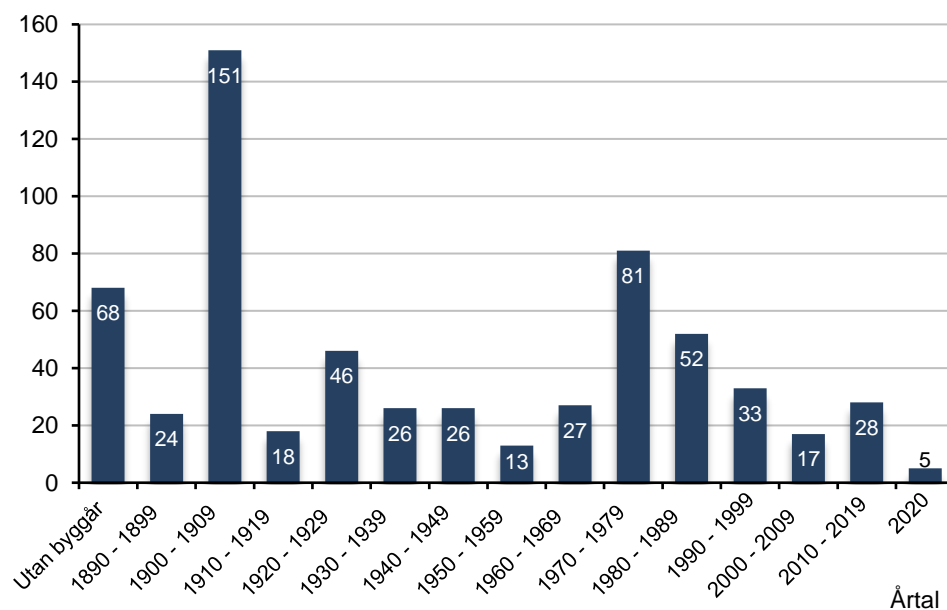
Visingsös bostadsbestånd

Tillgång till en bostad är en grundförutsättning för att kunna flytta till Visingsö. En sådan tillgång påverkas av flera olika faktorer, till exempel livssituation, ekonomiska tillgångar eller andra personliga förutsättningar. Yttre omständigheter kan också ha en inverkan på bostadstillgången, som prisbilden i det geografiska området eller andra faktorer.

Bostäderna på Visingsö

På Visingsö finns det cirka 615 bostäder. Av de bostäder där byggår är angivet är det äldsta bostäderna från 1890-talet. Det decennium då flest nya bostäder byggdes var 1900-1909 med 151 bostäder. Därefter följer 1970-talet med 81 bostäder. Sedan år 2000 har det byggts cirka 50 nya bostäder. Uppgifter om byggda bostäder från juni 2020 finns inte att tillgå. Majoriteten av bostäderna är äganderätter och småhus. Det finns 15 hyresrätter i flerbostadshus. Av de 350 småhus som finns på ön är 80 hyresbostäder.

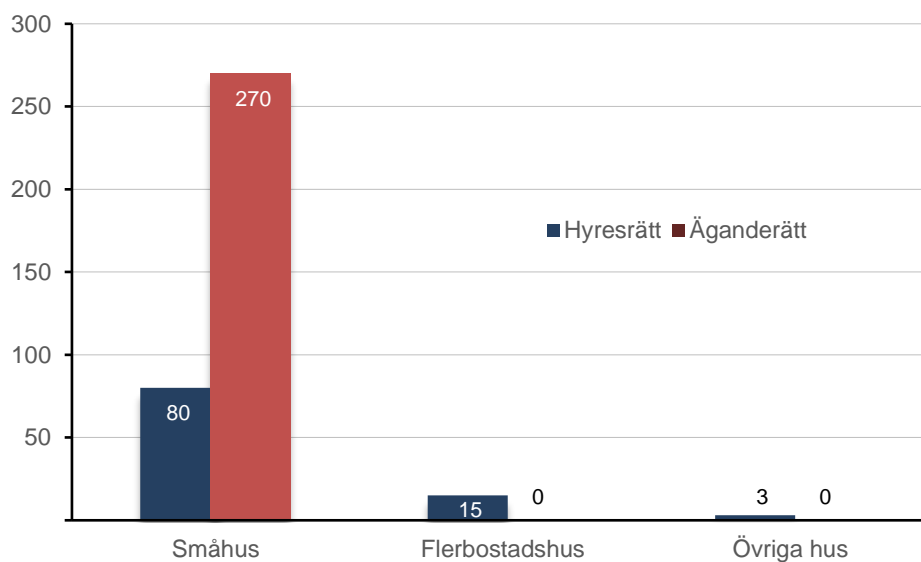
Diagram O **Ny bebyggelse på Visingsö mellan år 1890-2020**



Fritids- och permanentboende

Tillgången på bostäder på Visingsö påverkas också av andelen fritidsboenden. I juni 2022 var det cirka 320 bostäder med folkbokförda invånare. Samma år hade cirka 300 bostäder inga boende registrerade. Det innebär att nästan hälften av Visingsös bostadsbestånd består av fritidsboenden eller annat boende som inte är innehavarens eller innehavarnas primära bostad. För cirka tio år sedan var fördelningen mellan permanenta bostäder och fritidsboenden ungefär detsamma.

Diagram P **Bebyggelse på Visingsö efter upplåtelseform år 2021**



Intervjustudie med barnfamiljer

Detta kapitel bygger till största del på den intervjustudie som genomförts med barnfamiljer som bor på och flyttat från Visingsö. Utöver det innehåller kapitlet information och kunskap som Jönköpings kommun inhämtat via dialogmöten med aktörer och förvaltningar som varit relevanta för uppdraget. Informationen är tematiskt sorterad.

Koppling till Visingsö

Majoriteten av familjerna i studien som valt att flytta till Visingsö har sedan tidigare en relation till ön. Det är vanligt att en av parterna själv vuxit upp på ön eller har spenderat mycket tid på Visingsö som barn. Vissa har valt att flytta till Visingsö för att komma närmare eller överta boenden av familj och släkt. I vissa fall har en av parterna redan varit bosatt på Visingsö och beslutet att bosätta sig på ön har i dessa fall, av olika anledningar, ansetts vara det bästa beslutet för familjens totala nytta. Det är relativt ovanligt att de inflyttade saknar släktband på ön men det förekommer. I dessa fall har personerna blivit introducerade till ett liv på Visingsö eller fått hjälp att ordna bostad av kollegor eller vänner.

Trygghet, trivsel och valet att bo på Visingsö

I intervjuerna kopplar många viljan att bosätta sig på Visingsö till en strävan efter trygghet, trivsel och ett naturnära läge. Flera av de boende ser inte sig själva som typiska stadsbor utan föredrar en enklare livsstil där möjligheten att vara ute i naturen lockat dem till Visingsö.

Alla-känner-alla är också en återkommande term i intervjuerna. Bland de barnfamiljer som bor på Visingsö är sammanhållningen mellan invånarna associerat med trivsel. Det ses som en trygghetsfaktor att vara igenkänd, både bland barn och vuxna.

Social struktur

Att alla-känner-alla påverkar även den sociala strukturen på Visingsö. I intervjuerna framgår att relationerna mellan invånarna på ön är en stor anledning till att bo kvar.

Gemenskapen på Visingsö är för många en styrka och något som bidrar till en ökad trivsel. Det finns dock de som antyder att det kan vara svårt att som nyinflyttad känna sig inkluderad och att storleken på befolkningen vid några tillfällen bidragit till att det uppstått motsättningar mellan invånare.

Bland de familjer som flyttat från Visingsö nämns också det sociala kontaktnätet som en bidragande orsak. Det var svårt för många att upprätthålla vänskapsrelationer utanför Visingsö. Det fysiska avståndet till vänner och bekanta är något som många av de som flyttat från ön ser som en positiv aspekt med att inte längre bo kvar.

Socialt kontaktnät för barn och vuxna

Baserat på intervjuerna är det tydligt att antalet barn påverkar vardagen för Visingsöborna på flera olika sätt. Storleken på barnkullarna har med åren varierat och oron för att fler barnfamiljer ska lämna Visingsö är påtaglig.

Några av de som flyttat från ön nämner antalet barn som anledningen till flytten. För vissa familjer har det varit en avgörande faktor och ofta något som lett till att de till sist tagit beslutet att flytta från ön efter en period av tvekande. För familjerna är det viktigt att deras barn har nära till kompisar och det finns de föräldrar som anser att barnens möjlighet att välja umgänge blir för begränsat på Visingsö. Antalet barn har därför, i viss mån, bidragit till en större utsatthet för barn och unga som hamnat utanför barn- och ungdomsgrupperna.

Arbetsstillfällena och möjligheten att arbeta hemifrån

Invånarna efterfrågar en större flexibilitet för de som arbetar utanför Visingsö. Pandemin öppnade nya dörrar för många pendlare. Distansarbetet bidrog till en större frihet och mer timmar över till andra saker eftersom många blev av med resan till och från arbetet. Därför önskar flera öbor att kommunen säkerställer fler undantag för Visingsöbor för att bidra till öns attraktivitet bland barnfamiljer. I intervjustudien efterfrågas en större flexibilitet för kommunanställda. Det innebär att fler ska kunna arbeta hemifrån, arbetet hemifrån ska kunna ske i den mängd personen i fråga önskar och/eller att restiden till och från arbetet ska räknas som arbetstid.

Av de som flyttat från ön är arbetet ofta den huvudsakliga orsaken till flytten. Restiden går ut över andra saker i vardagen och att ha nära till arbetet blev en viktig faktor för många. En del av utflyttarna arbetade under en period på Visingsö och det var när de ville byta karriär som de upplevde att det blev för ansträngande att bo på ön. Därför ser de en större och mer varierad arbetsmarknad som en möjlig lösning för att få fler att vilja flytta till Visingsö.

Många utflyttare pratar om vikten av ett stimulerande arbete. Något som de upplevde som svårt att kombinera med att bo på Visingsö. Vissa av kvinnorna i studien arbetade inte heltid under eller delar av perioden de bodde på ön.

De boende nämner inte arbetet som en lika avgörande faktor som utflyttarna. En del kvinnor berättar att de aktivt valt att arbeta på ön under tiden barnen är små.

Offentlig och kommersiell service

Förskola

Visingsös förskola ses som en god och stimulerande miljö för barnen. I intervjuerna framkommer att familjerna på Visingsö har en positiv bild av förskolepersonalen och anser att de skapat en trygg och stimulerande miljö där barnen känner sig sedda och hörda. Även de familjer som valt att lämna Visingsö har en positiv bild av förskolan och lyfter relationen till förskolepersonalen som välfungerande. De små barnkullarna är fördelaktigt för förskolan och upplevs generellt som positivt för barnen, enligt många föräldrar.

Under intervjuerna uppmärksammas åldersblandningen på förskolan och hur den påverkar barnen. Eftersom årskullarna är så pass små är barnen, oavsett ålder, oftast indelade i samma grupper. Ur ett pedagogiskt perspektiv ser föräldrarna åldersblandningen som positiv. Barnen får utveckla åldersöverskridande relationer och den generella bilden av miljön barnen vistas i ses som bra och trygg.

Synen på åldersblandningen är emellanåt delad. Föräldrar som har barn eller har haft barn på förskolan i olika åldrar berättar att de hade önskat att deras barn kunde fått dela på sig. Det här kopplas främst ihop med barns relationer till andra barn och viljan att ge dem möjligheten att inte alltid dela umgängeskrets med sina yngre eller äldre syskon.

Kumlabyskolan

Den kommunala skolan på Visingsö är en F-6-skola som rymmer cirka 50 elever.⁴² Eftersom antalet barn på Visingsö är begränsat och eleverna inte ska bli ensamman eller väldigt få i varje klass bedrivs åldersblandad undervisning. Klasserna fördelas F-3 och 4-6. Det genomsnittliga antalet elever per lärare är 11,8 och av dessa var 75,6 procent behöriga år 2021.⁴³

⁴² Jönköpings kommun (u.å.).

⁴³ Skolkollen (u.å.).

Åldersblandad undervisning

I samtal med föräldrar till barn på skolan uttrycks blandade åsikter kring de åldersblandade klasserna. Ett flertal föräldrar har en positiv bild av att frångå en homogen åldersstruktur och tycker det bidrar till en både socialt och studiestimulerande miljö. Fördelar som nämns är till exempel att barnen inte behöver begränsa sin utveckling inom ramarna för studieplanen, möjligheten att lära känna barn i olika åldrar och att barnen kan gå i större klasser. Ett flertal föräldrar anser att det inte hade varit möjligt att vara permanentboende på Visingsö utan de åldersblandade klasserna på grund av antalet barn på ön. Åldersblandningen i skolan gör fritiden för barnen rikare eftersom kompisutbudet också blir större.

Det finns dock de föräldrar som upplever att deras barn missgynnats av åldersblandningen. En oro som lyfts är att barnen inte får med sig rätt kunskaper. Några föräldrar påpekar också att skolan generellt har svårt att skapa miljöer där barn med svårigheter eller andra begränsningar kan hänga med i undervisningen. Barnfamiljerna som valt att lämna Visingsö delar bilden av skolan. I motsats till förskolan anses inte låg- och mellanstadieskolan dra nytta av de små barnkullarna i samma utsträckning. Vissa föräldrar upplevde innan flytten att skolmiljön emellanåt var stökig eftersom åldersspannet mellan eleverna var stort och att det var betungade för lärarna att bedriva undervisning.

Studier om åldersblandad undervisning

Studier om åldersblandad undervisning är begränsat och större delen av den som finns att tillgå är mellan 15-20 år gammal. Det är därför svårt att dra konkreta slutsatser utifrån dessa. Visingsö är också ett unikt fall med en låg- och mellanstadieskola med endast 50 elever.

Precis som några föräldrar antyder kräver åldersblandad undervisning större anpassning på individnivå eftersom eleverna inte följer samma kursplan.⁴⁴ Detta ställer höga krav på att lärare tar ansvar för att varje enskild elev får med sig rätt kunskaper.

⁴⁴ SOU 2010:67.

Hur undervisningen utformas påverkar elevernas skolresultat. Studier har visat att elever med inlärningsvårigheter, elever med annat modersmål än svenska eller elever som på olika sätt har svårare att prestera, i större utsträckning, missgynnas i åldersblandade klasser.⁴⁵ Något som härletts till bland annat den ökade arbetsbelastningen hos pedagoger och lärare. Åldersblandade klasser kräver tydliga och enskilda instruktioner till fler barn. Det påverkar därför tiden för gemensamma samtal och diskussioner.⁴⁶

Det finns ofta en förväntan att åldersblandade klasser ska medföra vissa sociala fördelar. Genom att blanda barn i olika åldrar suddas åldersbarriärer ut och öppnar upp för mer åldersöverskridande relationer. Forskning visar dock att det är svårare för barn i åldersblandade klasser att skapa och bibehålla relationer. För varje läsår försvinner en årskull och en ny tillkommer. Relationerna mellan barnen blir därför utbytta oftare och processen att lära känna nya elever mer återkommande än i åldershomogena skolklasser.⁴⁷

Studier har visat att yngre elever drar nytta av åldersblandad undervisning eftersom de kan få hjälp av sina äldre klasskamrater. Äldre elever kan därmed uppleva att de emellanåt lägger ned mycket tid på andra elevers uppgifter än sina egna. De kan även i större utsträckning behöva vänta på hjälp eftersom större delen av lärarnas tid går åt till att hjälpa deras yngre skolkamrater.⁴⁸

⁴⁵ SOU 2010:67.

⁴⁶ Hyry-Beihammer & Hasher (2015).

⁴⁷ Sundell (2002).

⁴⁸ Vinterek (2001)

Kunskapsmål

Familjerna som bor på Visingsö har förtroende för lärarna på skolan men är emellanåt oroliga för kvalitén i de ämnen där det saknas behöriga lärare. Det finns en generell upplevelse att Kumlabyskolan inte prioriteras på samma sätt som kommunens övriga skolor. Trots det uttrycker inte föräldrarna i intervjuerna ett intresse för att barnen ska byta till en annan skola. Den vanligaste anledningen till det är relationen och förtroendet som föräldrarna har till lärarna samt flexibiliteten som genomsyrar Kumlabyskolans verksamhet.

I intervjuerna påpekar några av föräldrarna att deras barn i vissa fall saknat viss kunskap när de börjat på högstadiet. Det råder dock delade meningar om det beror på de åldersblandade klasserna eller om barnen får rätt förutsättningar, både i skolan och utanför. Även bland de barnfamiljer som flyttat från Visingsö nämns kunskapsmålen som något de upplevt inte alltid nåtts. Majoriteten av barnfamiljerna som bor på Visingsö är dock positivt inställda till skolans utformning av klasser och anser att det tyder på flexibilitet och engagemang. I motsats till forskningen lyfter föräldrarna att åldersblandningen har en positiv inverkan på den sociala utvecklingen hos deras barn.

Skolinspektionens enkätstudie

Skolinspektionen genomför varje år en granskning av Sveriges skolor. Genom en omfattande enkätundersökning samlar Skolinspektionen in synpunkter från elever, lärare och föräldrar. Syftet med granskningen är att få en samlad bild av skolornas sociala och pedagogiska miljö. Tabellen nedan visar 2021 års resultat för årskurs fem på Kumlabyskolan samt kommunens totala resultat. Inom varje kategori formuleras ett antal påståenden där eleverna fått svara hur väl de anser att det stämmer eller inte.⁴⁹

Elevantalet på Kumlabyskolan begränsar mängden redovisad data. Skolinspektionens föreskrifter påverkar vilken information från enkäten som finns att tillgå. Det är därför svårt att fastställa enkätresultatets tillförlitlighet och hur väl det återspeglar hur eleverna verkligen upplever det.

Enkätstudiens resultat

Enkäten visar att eleverna i årskurs fem på Kumlabyskolan har ett lägre index än årskurs fem i Jönköpings kommuns skolor i stort. Störst skillnad är det i kategorin *Grundläggande värden på skolan/Elevhälsa*, där eleverna får svara på påståenden om hur de upplever att de behandlas av lärare och hur väl de känner sig

⁴⁹ Skolinspektionen (2021).

respekterade av varandra. Lägst resultat visar kategorin *Studiero*, som innehåller påståenden om studiemiljön i skolan.

Tabell 14 Skolinspektionens enkätstudie 2021

Frågeområde	Kumablyskolan	Jönköpings kommun
	Index	Index
Veta vad som krävs/Tillit till elevens förmåga	6,9	8,5
Stimulans	5,6	6,5
Anpassning efter elevens behov	7,1	7,9
Utmaningar	6,9	7,8
Argumentation och kritiskt tänkande/Delaktighet och inflytande	5,3	7,0
Grundläggande värden på skolan/Elevhälsa	5,6	7,5
Ordningsregler	5,3	7,0
Studiero	4,7	5,1
Trygghet	6,8	8,6
Förhindra kränkningar	6,7	8,0

¹Övriga årskurser uppfyller inte Skolinspektionens sekretesskrav över antalet deltagare och har därför inte sammanställts.

Stämmer helt och hållet = 0, Stämmer ganska bra = 3,33, Stämmer ganska dåligt = 6,67, Stämmer inte alls = 10, (Vet ej exkluderas från beräkningen)⁵⁰

Framtida utmaningar för Kumlabyskolan

Kumlabyskolan står, precis som många andra skolor på landsbygden, inför utmaningar. En svår uppgift är att rekrytera behöriga lärare. Anledningen till det är dels den nationella lärarbristen, dels att locka lärare till Visingsö. Enligt utbildningsförvaltningen i Jönköpings kommun finns det inga enkla lösningar. Ekonomiska faktorer i kombination med lärarbrist är, som bland många av landets skolor, en stor utmaning. Målet är att kunskapsuppdraget på skolan ska kunna genomföras.

⁵⁰ Skolinspektionen (2021).

⁵¹ Jönköpings kommun (u.å.).

Det innebär att utbildningskvalitén kan upprätthållas, något som utbildningsförvaltningen menar hittills fungerar bra. Skolresultaten bland eleverna är enligt förvaltningens mått goda och trivseln bland elever och lärare hög.

En annan utmaning är antalet elever. Det blir svårt att säkerställa kvalitén på utbildningen om eleverna skulle minska till 30 eller färre. Färre elever skulle också ha inverkan på den sociala stimulansen eftersom elevantalet i årskurserna skulle bli för litet. Skolan är också sårbar vid oförutsedda händelser. Behöver till exempel pedagoger av olika anledningar vara frånvarande en längre period är det svårt att tillgodose lärarbehovet.

Utbildningsförvaltningen ser också möjligheter. Studiemiljön på Visingsö är en tillgång för hela Jönköpings kommun. Kumlabyskolan skulle därför kunna vara en möjlighet för kommunen i framtida satsningar. Fler barn skulle enligt utbildningsförvaltningen kunna dra nytta av den unika naturmiljön och förutsättningarna för utomhusaktiviteter, exempelvis för lovskola.

Vård och omsorg

Vårdutbudet ses som en viktig aspekt för att kunna bo kvar på Visingsö i framtiden. Idag finns ingen vårdcentral på Visingsö och inte heller en barnvårdscentral, utan Visingsöborna behöver resa till Gränna. Flera personer lyfter i intervjuerna att det skulle vara en stor tillgång om vårdutbudet på Visingsö skulle öka. Flera familjer, både boende och utflyttade, belyser att kortare vårdbesök ofta blir heldagsaktiviteter och ser gärna att sjukvårdspersonal skulle kunna besöka Visingsö för till exempel vaccinering eller mindre undersökningar.

Äldreboende

Äldreboendet Anneros framtid är också viktig för många öbor. Annero ses som en tillgång och en möjlighet att kunna bo kvar på ön under livets olika skeden. Tidigare har äldreboendet varit nedläggningshotat på grund av personalbrist. Det gör att flera av de permanentboende deltagarna i intervjustudien känner en oro kring hur Annero ska kunna fortsätta finnas kvar på ön i framtiden.

Visingsös äldreomsorg

Anneros verksamhet är ett särskilt uppdrag för äldrenämnden. Annero har, främst på grund av personalbrist, varit nedläggningshotat. Något som upprört många öbor och resulterade under en period i stora protester.

Det var under sommaren år 2019 som Anneros äldreboende inte lyckades locka till sig tillräckligt med sommarvikarier för att kunna hålla öppet. När information om situationen fick spridning medialt var de flera personer runt om i Sverige och andra frivilliga som anmälde sitt intresse för att arbeta på äldreboendet under sommaren. Det i kombination med att Jönköpings kommun sänkte bemanningskravet gjorde att Annero kunde hålla öppet.

Anneros verksamhet är fortsatt känslig. Just nu är verksamheten i balans och personalbehovet anses vara täckt de närmsta åren. Det finns dock fortsatt framtida utmaningar. Sett till åldersfördelningen på Visingsö är något mer än 20 procent mellan 65-74 år. Åldersgruppen har de senaste åren vuxit. Det kan komma att påverka Anneros möjligheter att tillgodose vårdplatser i framtiden.

Det finns även oro att vårdbehovet kanske är större än vad statistiken visar. Det kan finnas en rädsla för att be om den hjälp man behöver för att inte riskera att flyttas till andra delar av kommunen. Till exempel är vårdservicen bland personer i åttioårsåldern på Visingsö lägre än i övriga delar av kommunen. En annan utmaning är den ökade belastningen under sommaren då fler personer i behov av hemtjänst är bosatta på ön. Arbetet i hemtjänsten kan därför periodvis bli betungade för personalen.

Visingsös rekryteringsbehov är inte unikt men är beroende av ett lokalt engagemang. Rekryteringen till äldreomsorgen är utmanande i hela kommunen. De flesta som arbetar på Annero har varit anställda många år och majoriteten är bosatta på Visingsö. Engagemanget från dem och från övriga boende på Visingsö är viktigt för Anneros framtid.

Kultur och fritid

Ideellt arbete och civilsamhällets betydelse

I intervjuerna återkommer civilsamhällets betydelse. Till exempel nämns ofta personer som beskrivs som eldsjälar, nyckelpersoner som är aktiva inom öns föreningsliv och som tar stort ansvar för aktiviteter för både vuxna och barn på ön. Det finns också en samsyn bland de fastboende att de själva måste ta ett stort ansvar för att det ska finnas tillräckligt med aktiviteter på ön.

Kultur och fritid

Av informationen som delas i intervjuerna går det att konstatera att många föräldrar är nöjda med öns utbud på aktiviteter. Det lokala föreningslivet har arbetat intensivt för att etablera en välfungerande verksamhet där större delen av öns befolkning är aktiva medlemmar. Det framgår i intervjuer och dialogmöten att föreningslivet främst cirkulerar kring idrott och friskvård. Därför efterfrågas ett större fokus på kultur, för både vuxna och barn. Flera föräldrar uttrycker ett missnöje över kommunens insatser för att främja kulturaktiviteter på ön. Barn och unga behöver pendla till övriga delar av kommunen för att få ta del av Kulturskolans ämneslinjer. Det innebär ännu ett pendlingsmoment i vardagen för många föräldrar.

Kulturskolans arbete på Visingsö

Kulturskolan i Jönköpings kommun delar bilden av att insatserna på Visingsö inte ser likadana ut som i vissa andra delar av kommunen. De är också medvetna om att få av Kumlabyskolans elever är knutna till Kulturskolans verksamhet. Under läsåret 20/21 är det endast två av 50 elever som går någon av kulturskolans ämneslinjer, enligt verksamhetsberättelsen.⁵² Ambitionen är att alla elever i årskurs två i Jönköpings kommun ska gå en grundkurs där eleverna under ett antal veckor bli undervisade i kulturskolans ämnen. På grund av Kumlabyskolans åldersblandade klasser erbjuds skolan grundkursen vartannat år istället för varje. Under pandemin uteblev grundkursen helt på ett flertal skolor i kommunen.

⁵² Kulturskolans verksamhetsberättelse läsåret 2020-2021.

Den största utmaningen med att tillgodose och upprätthålla ett kulturellt intresse hos barn och unga är tid och resurser. Skolinspektionens tolkning av skollagen har gjort det svårare för Kulturskolan att undervisa under lektionstid. Något som kritiserats för att särskilt drabba barn och unga som bor utanför landets tätorter. Restider och långa arbetsdagar för Kulturskolans personal gör att skolor som Kumablyskolan inte erbjuds undervisning utanför ordinarie skoltid.

Kulturskolans insatser i Visingsös närområde

Det är en utmaning att sprida information om Kulturskolans verksamhet i kommunen. Ribbaskolan är vad Kulturskolan benämner som en kulturnod. På Ribbaskolan erbjuds nämligen barn och unga i närområdet möjlighet att bli undervisade i olika instrument efter ordinarie undervisningstid. Utifrån intervjuerna går att konstatera att informationen om detta är bristfällig och inte når målgruppen på Visingsö.

Kollektiva förbindelser

Visingsötrafiken

Ett återkommande tema i intervjuerna är transportförbindelserna mellan Visingsö och fastlandet samt övrig kollektivtrafik, både på ön samt från Gränna till övriga delar av kommunen. Jönköpings kommun är idag huvudman för färjetrafiken och bland flera av de boende finns en oro för hur det kommer att se ut i framtiden. Oron cirkulerar kring ett eventuellt statligt övertagande av Visingsötrafiken och att bokringsrätten⁵³ därmed ska försvinna. Bokningssystem upplevs som ett påfrestande men nödvändigt moment. Flera personer anser att de inte kan bo kvar på ön utan bokringsrätten och att det kommer leda till att fler barnfamiljer flyttar från ön.

Pendlingen kräver en viss planering och tar tid och energi från andra meningsfulla saker i livet. Det är dock inte restiden som är den största anledningen utan oron och stressen kring att inte få en plats på färjan. I intervjuerna påpekar ett flertal

⁵³ Se ”Fakta om färjeleden Visingsö-Gränna”.

personer att tiden de spenderar på färjan kan vara ett avkopplande moment i vardagen.

Färjans betydelse i vardagen

Bland de som flyttat från Visingsö uppger majoriteten pendlingen som den huvudsakliga anledningen till att de flyttat. Anpassningen efter färjetiderna blev för många något som begränsade både yrkes- och privatlivet. Många uppger, även familjer som bor på Visingsö, att färjan bidrar till att viktiga ärenden, som tandläkarbesök, blir heldagsaktiviteter. Det är därför svårt för barnen att genomföra sådana besök och utan att missa flera timmar i skolan. Det orsakar också svårigheter att upprätthålla sociala relationer med personer utanför Visingsö. Att behöva anpassa sig efter färjan anser flera deltagare begränsar möjligheten att vara spontan.

Ett flertal personer i studien, främst kvinnor, ser svårigheter i att arbeta heltid. Både bland de fastboende och utflyttare finns en samstämmighet kring att utan hjälp från familjemedlemmar, vänner och bekanta skulle det inte vara möjligt att arbeta heltid på fastlandet. En del personer har känt sig manade att gå ned i arbetstid eller byta till ett arbete närmare eller på Visingsö.

Fakta om färjeleden Visingsö-Gränna

Färjeleden trafikeras idag av Braheborg och Ebba Brahe som har en kapacitet på 32 respektive 18 bilar under vinterhalvåret och 30 respektive 16 på sommaren. Den praktiska kapaciteten när båda färjor används är 50 personbilar. En tur och retur-biljett för personbil inklusive förare kostar 230 kronor. Biljettpriset för en vuxen är 70 kronor, för barn mellan 6-15 år 25 kronor och för yngre personer gratis. Att ta med sig en cykel ombord kostar tio kronor extra. Det finns även resekort som ger lägre pris per resa. Jönköpings kommun har ett bokningssystem för att resande ska kunna boka plats för personbilar och andra fordon i förväg. Syftet är att skapa en annan typ av platsgaranti för invånarna på Visingsö.

Arbetstagares olika upplevelser

Upplevelsen av färjan skiljer sig mellan personer som bor och arbetar på Visingsö och personer som pendlar till arbetsplatser på fastlandet. Personer som arbetar på en annan plats än Visingsö uttrycker en stress över färjans tidtabell. Det är svårt

att snabbt ta sig till Visingsö vid oförutsedda händelser. Skulle till exempel ett barn bli sjukt är det svårt att ta sig till Visingsö med kort varsel. Därför understryker många föräldrar vikten av att ha familj och vänner på ön som kan ställa upp när sådant inträffar.

Under sommaren fylls färjeavgångarna av turister. Något som kompenseras med fler avgångar. Trots det anser flera personer att det inte är en tillräcklig åtgärd och att färjan ändå blir överbelastad och tvingar fastboende att lämna sina arbetsplatser tidigare eller köa längre. Det har också att göra med den trafikstockning som ofta förekommer på vägen ned till Gränna hamn. Under vinterhalvåret upplever en del som pendlar att färjan avgår för sällan, speciellt på helger. Avgångarna begränsar därför fritidsaktiviteter och spontana utflykter till fastlandet.

Kollektivtrafik

Flera familjer delar upplevelsen av öns kollektiva förbindelser. Många efterfrågar ökad tillgänglighet och flexibilitet för att invånarnas olika behov ska vara tillgodosedda. Framförallt riktas kritik mot regionbussarna till och från andra delar av Jönköpings kommun. Marginalerna mellan färjans och bussarnas avgångstider är för små. Det gör att det är en av dem som senast blir väntetiderna i Gränna hamn alldeles för långa. Det bidrar till att många upplever det svårt att ta sig över utan bil om de har tider att passa. På helgerna är tiden mellan bussarnas ankomst till hamnen och färjans avgångstider för glesa.

Även Visingsös skolbuss får viss kritik. Barnfamiljer vittnar om att deras barn vid vissa tillfällen nekats skjuts från färjeläget när de kommer med en tidigare färja än de uppgett vid bokad plats.

Föräldrarna på Visingsö har tagit egna initiativ för att tillgängliggöra fler aktiviteter för barnen. För att barnen inte ska vara beroende av regionsbussarna turas föräldrar om att köra barnen till och från aktiviteter på fastlandet.

Pendling till och från skola

Under vardagarna behöver de barn som går på Ribbaskolan ofta ta sig till färjan innan skoldagens slut. Något som vissa föräldrar ställer sig frågande till. På grund av detta efterfrågar flera föräldrar en större flexibilitet från lärare och pedagoger att synkronisera lektionerna med färjans avgångstider.

Flera barnfamiljer har boenden på andra platser i Jönköpings kommun. Anledningen till det är att deras barn inte ska behöva pendla när de börjar gymnasiet. Andra familjer delar barnens boendeplats med familj och släkt som är

bosatta på fastlandet, till exempel har barnen boendes hos mor- och farföräldrar ett antal dagar i veckan.

Visingsöleden

Nyligen genomfördes på uppdrag av Trafikverket en analys av olika scenarier för färjeleden Visingsö-Gränna år 2030.⁵⁴ I rapporten presenteras två scenarier för hur färjetrafiken till och från Visingsö kan komma att se ut vid ett statligt övertagande och en slopad färjeavgift.

Utan färjeavgiften beräknas antalet turister öka. Arbets- och fritidsresor är inte priskänsliga på motsvarande sätt och kommer därför inte påverkas i samma utsträckning. I och med en ökad turism förväntas vissa avgångar bli överbelastade i juli månad.

Statistik från färjeleden

För att få en uppfattning om hur trafiksituationen på färjeleden ser ut studerades statistik från år 2019 framtagen av tekniska kontoret i Jönköpings kommun. Precis som intervjudeltagarna antyder är sommarmånaderna, främst juli, de som emellanåt drabbas av fullsatta färjor. Under juli månad var antalet fulla avgångar cirka 150 stycken, vilket skiljer sig från mars månad samma år, då mellan 35-40 avgångar var fullsatta.

Det är svårt att utifrån statistiken fastställa en exakt summa fullsatta avgångar eftersom storleken på fordon varierar. Tyvärr finns ingen statistik över hur många som drabbas och inte kan resa med färjan vid dessa tillfällen.

⁵⁴M4Traffic (2022).

Bostadsbeståndet på Visingsö

Tillgången på bostäder

Något som även förändrats på Visingsö är prisbilden på boenden. Det har delvis att göra med hur priserna på bostäder ökat nationellt, men också det ökade intresset för fritidsboenden. Ett flertal personer uttrycker under intervjuerna en oro över bostadsmarknaden. Enligt dem gör prisbilden och efterfrågan det svårt för barnfamiljer som vill flytta till Visingsö.

Vissa efterfrågar fler hyresbostäder med fokus på barnfamiljer. Flera av studiens deltagare har först flyttat till ett boende som redan tillhört en släkting eller familjemedlem innan de tagit beslutet att köpa en egen bostad på ön. Några har också övertagit bostäder efter föräldrar eller andra släktingar. Enligt deltagarna i intervjustudien behöver det erbjudas en möjlighet att prova på att bo på ön och därför behövs det fler bostäder anpassade efter barnfamiljer, till exempel villor och större lägenheter.

Fritidsboenden

Stora delar av Visingsös bostadsbestånd är fritidsboenden. Det innebär att en betydande del av öns bostäder inte är bebodda året om. Det skapar en stor skillnad i öns folkmängd mellan hög- och lågsäsong. Befolkningen har också en hög medelålder. Något som flera personer kopplar till fritidsboenden eftersom många väljer att flytta till sina sommarhus efter pensionen när behovet att vara nära sin arbetsplats försvinner. Trots att många som flyttat från ön också ser problematiken i intresset för fritidsboenden ser flera av dem det som en möjlighet att behålla en anknytning till Visingsö. Flera deltagare i intervjustudien ser en framtid som sommarboende på ön och en plats de kan tänka sig att flytta tillbaka till när de är pensionärer.

Ekonomiska faktorer

Möjligheten att bosätta sig på Visingsö är för många en ekonomisk fråga. Priserna på bostäder och pendlingskostnader är två faktorer som nämns frekvent i intervjuerna. Prisbilden på bostäder är svår att påverka. De stigande priserna på bostäder gör det svårt att flytta till Visingsö men också svårt för de som redan är permanentboende att få tag på större boenden när familjen växer. Under intervjuerna presenteras olika förslag på lösningar. De boende uppmanar Jönköpings kommun att erbjuda mer förmånliga färjepriser för öbor. Andra mer kreativa förslag berör bland annat barnomsorg, arbetstid och olika typer av bidrag.

Billigare barnomsorg för boende på Visingsö är det förslag som nämns av flest personer.

Hyresbostäder på Visingsö

Junehem är Visingsös största förmedlare av hyresbostäder. Hyresbolaget förmedlar cirka 100 bostäder på ön och sköter även driften på Anneros äldreboende. Enligt Junehem bor cirka 230 av öns invånare i deras bostadsbestånd. Det motsvarar ungefär 30 procent av öns befolkning.

I dagsläget är alla Junehems bostäder på Visingsö uthyrda. Antalet lägenheter som finns att tillgå varierar från år till år. Föregående år förmedlades tolv bostäder till nya hyresgäster. Dessa bostäder fördelades mellan cirka 25 sökande. I år har hittills 19 hyresbostäder förmedlats bland 24 sökande. Majoriteten av bostäderna i Junehems bostadsbestånd är tvårummare. Det kan därför vara svårare för större familjer att få tillgång till bostäder på Visingsö. I år och år 2021 har det endast förmedlats två fyrrummare i Junehems bostadsbestånd. Föregående år var den genomsnittliga tiden mellan uppsagd bostad till att nytt kontrakt upprättats cirka 20 dagar.

I intervjuerna är det flera deltagare som anser att det måste vara enklare att kunna testa på att bo på Visingsö. Det kräver då att Junehem producerar fler större bostäder, till exempel villor och småhus. Junehem ser inte att den målgruppen som kan och vill bosätta sig i sådana bostäder har visat ett intresse.

Hyresbostädernas ändamål

I intervjustudien lyfter ett antal deltagare hyresbostäderna som en bidragande faktor till de utmaningar som Visingsö står inför. Ett exempel är uthyrning av bostäder som fritidsboenden. Den här bilden delas inte av Junehem som förmedlar att deras bostäder endast hyrs ut i syfte att vara permanenta boenden. Genom att inte tillåta uthyrning till exempelvis sommargäster arbetar Junehem för att motverka fler säsongsboenden.

Det är dock svårt att kontrollera om hyresgäster hyr ut sina bostäder på annat vis utan Junehems vetskap. Ett annat exempel som nämns i intervjuerna är att stora delar av Junehems bostadsbestånd skulle vara uthyrt till socialtjänsten. Junehem uppger att just nu har de inga bostäder i deras bostadsbestånd på Visingsö som upplåts för detta ändamål.

Påverkan på bostadsbeståndet

Förutsättningarna för fastighetsunderhåll ser annorlunda ut och är mer kostsamt på Visingsö. Dels på grund av det geografiska läget, dels på grund av fastigheternas utformning. Junehems bostäder på Visingsö är enplanshus med tillhörande eller tillgång till trädgård och kräver därför annan typ av skötsel än Junehems andra hyresbostäder.

Det geografiska läget gör också att hyresgästerna inte har samma tillgång till service som Junehems övriga bostäder. Det går till exempel inte att nyttja jourverksamhet. Det innebär att det är svårt att följa upp händelser som inträffar i bostadsbeståndet på samma sätt som i andra delar av kommunen. Ett annat moment som gör bostadsbeståndet på Visingsö känsligt är rollen som fastighetsskötare, som just nu innehas av en person som är bosatt på Visingsö. En sådan tillgång är inget Junehem ser som en självklarhet i framtiden.

Efterfrågan och utbyggnad

Baserat på den information som delats i intervjuerna ställde vi frågor till Mark- och exploateringsavdelningen om hur efterfrågan på tomter ser ut på Visingsö. Enligt dem har efterfrågan de senaste åren inte varit så utredd som det framgår i intervjuerna. Under förra året var det åtta personer i tomtkön som förmedlade intresse till de tre tomter förmedlades.⁵⁵ Av de som stod i tomtkön var det flera personer som av olika anledningar avböjde ett erbjudande om en tomt på Visingsö. De tre nya tomter som styckades upp på Visingsö är en del av en befintlig detaljplan. Enligt mark- och exploateringsavdelningen skulle skapande av ytterligare tomter i den befintliga detaljplanen i dagsläget vara för kostsamma.

⁵⁵ Jönköpings kommuns bostadsförsörjningsprogram (Kommunalt bostadsförsörjningsprogram 2021-2026).

Riksintresset och utbyggnad av fler bostäder

Under intervjuerna efterfrågas fler bostäder till barnfamiljer. Något som flera permanentboende menar begränsas av Visingsös riksintresse. Visingsö ingår i riksintresset *Vättern med öar och strandområden*, enligt miljöbalkens 4 kapitel 2 § samt 3 kapitel 6 §. Det innebär att Visingsö skyddas mot åtgärder och ingrepp som markant kan orsaka skada på öns natur- och kulturvärden. Därför ska turismens och friluftslivets intressen beaktas vid en bedömning av eventuell exploatering eller andra ingrepp i den fysiska miljön.⁵⁶

För att säkerställa att Visingsös kulturlandskap och befintliga natur- och kulturvärden bevaras har Jönköpings kommun upprättat ett antal riktlinjer:

- Exploateringsföretag och andra ingrepp i miljön ska inte tillåtas om de kan skada områdets samlade natur- och kulturvärden samt turism och rörligt friluftsliv.
- I områden med naturskydd och fastställd skötselplan, ska planen följas.

Nuvarande och framtida insatser

”Det finns en önskan om att färjan mellan Gränna och Visingsö fortsatt ska vara bokningsbar för att öka tillgängligheten. Behoven av arbetsplatser för att locka och behålla invånare lyfts som viktiga aspekter. Detsamma gäller bostäder, under medborgarträffen lyfts behoven av nya bostäder och tomter för att locka invånare att flytta till Visingsö. Cykelvägar och gatubelysning är frågor som även kommer upp under träffen. Behov av gästhamn för att bland annat öka turismen och attraktionskraften till ön benämns som viktiga.”

Citatet ovan är hämtat från sammanställningen av den medborgardialog som stadsbyggnadskontoret genomförde under höst och vinter år 2021. Medborgardialogen är en del i arbetet kring etapp två av kommunens utbyggnadsstrategi för mindre tätorter och landsbygd. Etapp två tillsammans med etapp ett kommer utgöra grunden i kommunens nya översiktsplan.

⁵⁶Jönköpings kommuns översiktsplan från 2016.

Vid samtal med representanter från stadsbyggnadskontoret framgår det att arbetet med en fördjupad plan för Visingsö just nu pågår inom ramen för arbetet med etapp två av översiktsplanen.

Som en del av medborgardialogen ombads invånarna på Visingsö att svara på ett antal enkätfrågor. Frågorna handlade om den framtida utvecklingen på Visingsö och vad man som boende på ön ser för utvecklingspotentialer. De tre främsta utvecklingsmöjligheter som angavs var: nya bostäder, nya arbetsplatser och att Visingsö ska vara lättare att nå med kollektiva förbindelser.

Invånarna fick också lämna synpunkter om specifika platser och områden på Visingsö. Synpunkterna visar på att den finns en generell önskan om att Visingsö ska utvecklas för att kunna möta en framtida efterfrågan.

Bygglov och tillväxt – hinder och möjligheter

Det finns ett relativt stort intresse för att bygga på Visingsö, enligt Stadsbyggnadskontoret. Majoriteten av bygglovsansökningarna utgörs dock av fritidsboenden och genererar därför inte många nya permanentbostäder. Det är inte helt okomplicerat att få sitt bygglov godkänt av kommunen. Det är främst två orsaker som bromsar upp: strandskyddet och jordbruksmark. Strandskyddet regleras i miljöbalken och kan därför inte bortses från.

Riksintresset begränsar inte komplettering av den befintliga strukturen. Stadsbyggnadskontoret menar att det finns mark på Visingsö som skulle kunna nyttjas för ny bebyggelse. Det måste bara finnas ett intresse från markägarna.

Marknadsföring och kommundelsutveckling

Besöksnäring och Turism

Turismen är viktig för Visingsöborna. Besöksnäringen är under vår och sommar av stor betydelse för flera av öns verksamheter. Utan turisterna skulle flera av öns näringsidkare inte kunna bedriva sin verksamhet resterande delar av året. Inte alla Visingsöbor uppskattar turismen. Många värdesätter kontrasten mellan sommar och vinter, när ön går från att vara full av besökare till nästan folktom. Andra tycker turismen är påfrestande eftersom att den på olika sätt påverkar deras vardag. Turisterna är precis som många invånare på ön beroende av Visingsötrafiken, bilvägar och cykelbanor.

I intervjuerna framgår det att invånarna är nöjda med marknadsföringen av Visingsö som turistmål. De flesta anser dock att Jönköpings kommun är mindre bra på att marknadsföra vardagslivet på Visingsö. Det här bidrar till att Visingsö för många endast blir ett besöksmål och inte en plats att bo. Bilden av Visingsö och livet på Visingsö är något som intervjupersonerna inte anser stämmer överens. I intervjuerna antyder deltagare att bilden av Visingsö påverkar barnfamiljers vilja att flytta till ön, främst från kommunen och övriga länet. Det är främst den negativa bilden av färjan och pendlingssituationen som de boende anser blir missvisande. Flera personer skulle också önska att Visingsö inte alltid talas om som en ö som avfolkas. Det gör att potentiella inflyttare avskräcks från att bo på ön. Det skapar en ond cirkel som i slutändan leder till att fler familjer flyttar från Visingsö.

Visingsö som besöksmål

På uppdrag av Jönköpings kommun verkar Destination Jönköping för att marknadsföra Visingsö som besöksmål. I uppdraget arbetar Destinationen med att stötta invånare och näringsidkare på Visingsö för att öka öns *värdskap*⁵⁷. Destination Jönköpings uppdrag omfattar att öka hela Jönköpings kommuns attraktionskraft och på så sätt generera tillväxt till

⁵⁷ Värdskap handlar i detta fall om att få människor att känna sig välkomna till Visingsö.

⁵⁸ Särskilt ägardirektiv – Destination Jönköping AB.

Arbetet med att marknadsföra Visingsö har precis som på många andra platser blivit allt mer digitalt. På Visingsö har det bland annat inneburit att Destinations Jönköpings filial som tidigare fanns i hamnen stängt ned. Numera arbetar Destination Jönköping främst med *infopoints*⁵⁹ och sociala medier i samverkan med lokala aktörer.

Enligt Destination Jönköping är risken för overturism i nuläget liten. En viktig del i deras arbete är dock att sprida ut turismen över året. En uppgift som är beroende av lokalt engagemang och intresse. Detta har emellanåt varit tungrott, dels på grund av att många av de näringsidkare som tycker att kontrasten mellan sommar- och vintersäsong är positiv och därför inte vill verka för att sprida ut den, och dels för att alla verksamheter inte har kapacitet att hålla öppet året om. Destination Jönköping har därför försökt få vissa verksamheter att anamma olika kreativa lösningar, till exempel obemannad service.

En annan utmaning är besöksnäringens beroende av öns ideella krafter. En stor del av arbetet som tillkommer med turismen sköts idag ideellt av olika föreningar på Visingsö. När turismen de senaste åren ökat har detta arbete blivit betungande och behöver ses över i vilken regi det ska fortsätta. I övrigt ser Destination Jönköping positivt på samarbetet med Visingsös befolkning, näringsidkare och föreningar.

Kommundelsutveckling och dialogarbete på Visingsö

Kommundelsutveckling är viktig i det fortsatta arbetet för att säkra trygga och goda miljöer för Visingsös invånare och besökare. Jönköpings kommun arbetar tillsammans med lokala föreningar, representanter från föreningslivet, företag och offentlig verksamhet för att tillgodose behoven och stötta den framtida utvecklingen i den fysiska miljön på ön. Tillsammans bildar de en lokal utvecklingsgrupp som verkar under stadsbyggnadsnämndens ansvar. Syftet med den lokala utvecklingsgruppens arbete är att:

⁵⁹ Bemannade platser med turistinformation och ambassadörer som tipsar om utflyktsmål, boende och evenemang.

- Öka inflytandet och delaktigheten bland invånarna i kommundelen.
- Stärka kommundelens identitet och framtidstro.
- Skapa goda och trivsamma miljöer.
- Samordna och utöka information, marknadsföring och dragningskraft till Visingsö.

Insatserna på Visingsö

Jönköpings kommun arbetar via den lokala utvecklingsgruppen för att stärka samverkan mellan lokala aktörer samt bevara och utveckla öns fysiska miljö. Det innefattar bland annat stöttning i arbetet med byalagens allmänning och de lokala föreningarnas verksamheter. Visingsökartan⁶⁰ är ett exempel där utvecklingsgruppen gjort en stor insats. Den digitala kartan innehåller uppdaterad information om öns utbud och är en tillgång för både invånare och turister.

Hur kan Jönköpings kommun bli bättre?

Under ett dialogmöte med Visingsös kommunalsutvecklare styrks många av utmaningarna som nämnts i intervjustudien. Det är till exempel viktigt att den kommunala servicen fungerar för att fler ska se en framtid på Visingsö. Det kan också i framtiden krävas en större arbetsmarknad för att få fler att vilja bo kvar. Överlag finns en efterfrågan på ett större engagemang för Visingsö, både från kommuninvånare och Jönköpings kommun i stort.

Kommunen skulle kunna arbeta för att främja lokala initiativ för att få fler i arbete. Ett exempel som nämns är hanteringen av offentliga toaletter. På grund av det ökade intresset för nationell turism är det svårt för de ideella föreningarna att hinna med.

Den lokala utvecklingsgruppen har till också försökt få Visingsborgs slottsruin restaurerad för att kunna verka som arena för kulturevenemang. Slottsruinen förvaltas av Statens Fastighetsverk och enligt Visingsös kommunalsutvecklare är sådana ärenden svåra att driva utan hjälp från Jönköpings kommun.

⁶⁰ <https://www.visingso.net/visingsokartan>

Vad tycker barn och unga om Visingsö?

Barn och ungdomars åsikter är viktiga för att skapa en förståelse för hur det är att bo och leva på Visingsö som ung. Som en del av studien genomfördes därför en workshop under skoltid med barn i åldrarna 6-12 samt en kvällsaktivitet med ungdomar i åldrarna 13-17. Eftersom det enbart var pojkar som deltog i ungdomsträffen har den kompletterats med inskickade svar från flickor mellan 13 och 17 år bosatta på Visingsö.

Positiva och negativa aspekter med att bo på Visingsö enligt barn mellan 6-12 år

Flera barn anger närheten till naturen som en positiv faktor med att bo på Visingsö. Skogen, Vättern och ren luft är några exempel som nämns. Barnen förknippar också Visingsö med lugn och trygghet. En del av barnen tycker att det är en effekt av att de flesta som bor på Visingsö känner eller känner till varandra. Det gör att det känns tryggt att vara ute med kompisar om det skulle hända något. Andra positiva aspekter som barnen listade med att bo på Visingsö:

- Bra luft och miljö.
- Närheten till Vättern, stränder och bad.
- Tillgänglig ridsport.
- Nära till kompisar.
- Bra fotbollsplan.
- Mycket aktiviteter.
- Lite trafik och få olyckor.

Både de yngre och äldre barnen är medvetna om avståndet mellan Visingsö och övriga delar av Jönköpings kommun. Pendlingen med färjan ses bland barn som en negativ aspekt med att bo på Visingsö. De uttrycker ett missnöje med att i framtiden behöva pendla till skolan. Barnen ser också bristen på aktiviteter som en negativ effekt av avståndet till övriga delar av kommunen. Ett antal barn påpekar att det är svårt att hålla sig sysselsatt och att de upplever Visingsö som isolerat och avskilt.

Önskemål och förändringar

Barn efterfrågar förändring främst kopplat till utbud, som samhällsservice och sociala mötesplatser. Restauranger, butiker och hälsa- och sjukvård är några

exempel. Även sociala tillställningar, som olika evenemang där invånarna kan umgås med varandra. På frågan var de vill bo när de är vuxna är det relativt få som anger Visingsö, både bland de yngre och de äldre barnen. De vanligaste alternativen är Gränna och Jönköping och därefter Visingsö.

Positiva och negativa aspekter med att bo på Visingsö enligt ungdomar mellan 13-17 år

Ungdomar på Visingsö ser både för- och nackdelar med sin hemort. Öns geografiska läge ser flera av pojkarna som en stor fördel. Ön är liten och det faktum att det är en ö gör att de känner en större frihetskänsla. Föräldrar behöver inte oroa sig att de ska försvinna eller blir utsatta för saker de riskerar att råka ut för på andra platser. Flickorna svarar i större utsträckning att öns geografiska läge är begränsande. Det är svårt att delta i aktiviteter på fastlandet samt att spontant träffa vänner.

Pojkar upplever sociala fördelar med att bo på Visingsö. Det finns alltid någon att umgås med, problemet är snarare var de kan umgås. Den huvudsakliga platsen de möts på vintertid är biblioteket. På sommaren är det enklare, då går det att vara på fler platser.

Flickorna har svårare att se sociala fördelar med att bo på Visingsö. De upplever utmaningar med att till exempel stanna kvar i Gränna efter skoltid för att umgås med kompisar. En stor anledning till att de tycker att det är för begränsande att bo på Visingsö är att Visingsötrafiken och regionbussarna i Gränna hamn inte är synkade. Allt för ofta är färjan eller bussen sen och det orsakar mycket frustration.

Både flickor och pojkar ser större fördelar med att bo på Visingsö under sommarhalvåret. Pojkarna härleder det främst till att det är enklare att umgås utomhus. Flickorna menar istället att det är enklare att fylla dagarna med saker att göra eftersom utbudet på aktiviteter och verksamheter är större.

Majoriteten av ungdomarna går på Ribbaskolan i Gränna. I intervjustudien har flera föräldrar påpekat att det saknas en fungerande samverkan mellan skolans ledning och barnen på Visingsö. Det har främst handlat om att lektionstiderna inte är synkroniserade med färjetiderna. Ungdomarna berättar att de ofta får lämna lektionerna tidigare för att hinna med färjan och det har hänt att de behövt kompensera för den tiden under andra tillfällen.

Önskemål bland ungdomar

Ett gemensamt önskemål är att det satsas mer på ungdomar på Visingsö. De önskar till exempel en fritidsgård eller ett utrymme där de alltid känner sig välkomna. Idag umgås de mycket utomhus, även på vintern. Både pojkar och flickor upplever att det satsas mycket på aktiviteter för yngre barn och att de fram tills att de började högstadiet hade ett större utbud på fritidsaktiviteter. Under mötet med ungdomarna framgår det tydligt att det är enklare att uppskatta hemorten om det finns ett intresse för vissa aktiviteter. Motorfordon är den passion de flesta pojkar delar. Det finns pojkar och flickor som efterfrågar ett större kulturutbud. De berättar bland annat att de inte fått möjlighet att spela instrument under skolgången på Visingsö och ser det som en positiv aspekt med högstadiet. Någon hade gärna sett att det fanns ett forum där de kunde få utlopp för kreativt skapande, till exempel att få testa på att rita och måla.

Tankar om framtiden

De flesta pojkar ser en framtid på Visingsö. Familjeband och arv är viktiga aspekter bakom ambitionen att stanna. Många vill ta över verksamheter och lantbruk efter sina föräldrar och ser ingen mening med att söka sig utanför Visingsö.

De pojkar som vill söka sig utanför Visingsö för arbete vill inte bo kvar på ön. Den främsta orsaken till det är färjan. De tycker bland annat att det inte fungerar ihop med övrig kollektivtrafik och därför blir pendlingen mer tidskrävande än nödvändigt. Flickorna ser inte en framtid på Visingsö i samma utsträckning. De vill flytta från Visingsö, även om några av dem kan tänka sig att bo på ön när de är äldre.

En utmaning som ligger mer i närtid för många av ungdomarna är gymnasiet. Dagarna kommer bli längre och mindre tid kommer finnas över till fritidsintressen och kompisar. Flera av pojkarna kommer att flytta hemifrån i samband med att de börjar gymnasiet. Deras föräldrar har lägenheter i Jönköping som de kommer flytta till för att inte behöva pendla varje dag.

Kultur och fritid

I dialogmöte med kultur och fritidsnämnden i Jönköpings kommun framgår det att det pågår satsningar på ungdomar i Visingsös närområde. Satsningarna faller inom ramen för vad ungdomar på Visingsö efterfrågar. Under höst och vinter år 2022 förväntas Kultur och fritid i Jönköpings kommun kunna fastställa och besluta om en verksamhet med ändamålet att bedriva ungdomsverksamhet i Gränna.

Att bo eller pendla?

Under september och oktober månad genomförde Jönköpings kommun en enkätundersökning i samarbete med Visingsös fem största arbetsgivare. I enkäten fick deltagarna svara på frågor om sin boende- och arbetssituation, tankar om framtiden och hur de ställer sig till att bo på Visingsö eller inte.

I enkäten deltog cirka 50 personer. Det motsvarar knappt 20 procent av arbetstagarna på Visingsö och därför är det svårt att fastställa enkätens validitet.

Fördelar med att bo på Visingsö

Majoriteten av de som deltog i enkätundersökningen var mellan 40-64 år. Bland dem var cirka 30 personer bosatta på Visingsö och mer än hälften hade varit det i 21 år eller mer. Deltagarna fick reflektera över och svara på frågor om för- och nackdelar med att bo på Visingsö. Naturen, lugnet och tryggheten är de vanligast angivna fördelarna. Flera deltagare angav också närheten till arbete och aktiviteter som en positiv aspekt med att bo på Visingsö.

”Naturen, lugnet, närheten till badmöjligheter.”

”Lugnet, stillheten, naturen, närhet till träning [...]”

”Nära till: jobb, vatten, miljön.”

Nackdelar med att bo på Visingsö

Nackdelarna med att bo på Visingsö är främst kopplade till färjan och övriga färdmedel. Många har synpunkter på färjans tidtabell och tycker att behovet planera efter avgångstiderna i viss mån är begränsande. Flera av deltagarna önskar att de inte hade behövt känna ett sådant beroende av bil när de gör ärenden utanför Visingsö.

”[...] under sommarhalvåret kan det vara svårt att få plats på färjan när man ska lämna ön eller när man ska ta sig hem igen och långa väntetider i Gränna gör att man drar sig för att göra aktiviteter på fastlandet.”

”En nackdel är också att vi ibland inte kommer med eftersom färjan är fullbokad.”

”Det saknas vårdcentral och att du är beroende av bil.”

Deltagare som pendlar till Visingsö för arbete

Majoriteten av deltagarna som inte redan bor på Visingsö uppger att de inte har ett behov att flytta dit inom den närmsta tiden. Av de som bor på annan ort bor de flesta i Jönköping eller Gränna. Den vanligaste anledningen till att deltagarna inte vill flytta till Visingsö är avståndet till övriga delar av kommunen. Några deltagare uppger att de inte vill vara beroende av färjetrafiken.

”Vill inte vara beroende av färjetrafiken. Särskilt sommartid är det svårt med spontana resor, då färjan ofta är fullbokad.”

Deltagare anger också att de trivs bra på sin nuvarande boendeplats som anledning till att de inte vill flytta till Visingsö. Utbud på aktiviteter och service anges också som en anledning till att inte se en flytt som möjligt eftersom dessa är lokaliserade på andra platser. Även sociala relationer med personer på fastlandet uppges som orsak till att de vill bo kvar i nuvarande bostad.

”För isolerat på Visingsö - förbindelserna med buss är katastrofalt dåliga. Kass synk mellan buss och färja och färjan väntar inte på bussen osv. Försämrats successivt under senaste åren - skulle aldrig riskera att bo där [...]”

Att flytta till Visingsö med hemmavarande barn

Det är några deltagare med hemmavarande barn som skulle kunna tänka sig att flytta till Visingsö de närmsta åren. Personer som har hemmavarande barn skulle i marginellt lägre utsträckning kunna tänka sig att flytta till Visingsö inom den närmsta tiden. Det är betydligt fler som skulle kunna tänka sig att flytta till Visingsö i framtiden. Hemmavarande barn är den vanligaste anledningen till att de som uppger att de kan tänka sig flytta inom de närmsta åren inte redan gjort det.

”Långt att pendla för barnen till Jönköping i gymnasiet [...]”

”Vill inte vara beroende av båt för att kunna ta mig till fastlandet. [...] Finns inte tillräckligt med utbud på ön.”

Praktiska hinder med att flytta till Visingsö

Några deltagare ser praktiska hinder med att flytta till Visingsö. För personer mellan 19-39 år är färjetrafiken det största hindret. Färjan behöver ha fler avgångar och vara bättre synkad med kollektivtrafiken. Av de som har

hemmavarande barn blir färjan ett hinder vid oförutsedda händelser samt hämtning och lämning på skola och förskola.

Bland personer mellan 40-64 år nämns även tillgången på tomter, fritidsaktiviteter som hinder. Processen att bygga hus på Visingsö är för svår och utbudet på fritidsaktiviteter för litet. Många ser en större möjlighet att bo på Visingsö när barnen inte längre bor hemma. Det innebär för långa avstånd och en krånglig vardag för dem. Sammanfattningsvis kan sägas att känna sig beroende av färjan ses som det vanligaste praktiska hindret med att flytta till Visingsö bland alla åldersgrupper.

”Genom att det trots allt är en ö så innebär det att man hela tiden skulle vara styrd av färjan gällande allt från läkarbesök till Jönköpingsbesök. Det är som jag ser det inget gigantiskt hinder men väl dock ett praktiskt hinder.”

Flytta till Visingsö i framtiden

Fler deltagare skulle kunna tänka sig att flytta till Visingsö någon gång i framtiden än inom de närmsta åren. Några ser det som en möjlighet först när barnen flyttat hemifrån eller efter pensionering då vardagen blir mer flexibel. Av de personerna som svarat att de inte kan tänka sig att flytta till Visingsö i framtiden listas liknande exempel som på frågan om de kan tänka sig att flytta de närmaste åren. Färjan och andra transportmedel fungerar inte tillräckligt bra och att vara bosatt på Visingsö påverkar därför övrig tid utanför arbetet i för stor utsträckning. Avståndet till övriga aktiviteter utanför arbetet samt till familj och vänner är viktigare än att bo nära sin arbetsplats.

Vad lockar arbetstagare att bosätta sig på Visingsö?

Naturupplevelser, friluftsliv och närheten till arbete lockar personer att flytta till Visingsö. Många attraheras av lugnet och närheten till naturen och ser en flytt till Visingsö som ett sätt att öka livskvalitén. Anledningen till att de som vill flytta inte gjort det är att de har hemmavarande barn och att de därför väntar tills vardagen är mer flexibel. Det är därför främst andra familjemedlemmar och pendlingen som gör att många känner att de inte kan flytta till Visingsö.

”Friluftsliv, livskvalitet, lugn och ro [...]”

”När barnen vuxit upp och logistiken kring dem försvunnit skulle Visingsö absolut kunna vara ett boendalternativ. Visingsö är en härlig plats.”

Framtidsutsikter

För majoriteten av deltagarna är förbindelserna mellan ön och fastlandet den viktigaste förutsättningen för att kunna bo kvar i framtiden. Färjan måste vara tillförlitlig och avgångstiderna anpassade efter invånarnas behov. Personer som varit bosatta en kortare tid anger utbud och service som det viktigaste för att kunna bo kvar. Butiksutbud och annan samhällsservice, som en fungerande skola, tillgänglig vård och dagligvaruhandel är viktiga faktorer.

I övrigt ser de boende på ön gärna en utökad turtäthet och en bevarad bokringsrätt. Det finns också en efterfrågan på fler insatser från Jönköpings kommun. Insatser som efterfrågas berör tillgången på bostäder och en förändrad markanvändning samt satsningar på aktiviteter för alla öns invånare, oavsett ålder. Sammanfattningsvis kan sägas att färjan är det som flest deltagare anger avgörande för att kunna bo kvar på Visingsö i framtiden.

”Det är fortfarande båten som bestämmer om det är värt att bo kvar.”

”Att färjan går! Det ska vara möjligt att pendla.”

”Att affären är kvar. Att skolan får vara kvar. Att färjan är bokringsbar.”

Slutsatser

Vad lockar barnfamiljer till Visingsö?

- Lugnt och tryggt.
- Naturupplevelser.
- Familje- och släktband på Visingsö.
- Närheten till arbete.
- Socialt kontaktnät på Visingsö.
- Föreningsliv och andra aktiviteter.

Varför flyttar barnfamiljer från Visingsö?

- En eller båda parter pendlar från Visingsö för arbete i andra delar av kommunen eller övriga Sverige.
- Svårigheter att kunna arbeta heltid på annan plats än Visingsö. En upplevelse som är vanligare bland kvinnor än män.
- För att testa på att bo på annan ort.
- Avsaknad av eller brist på sociala relationer på ön för en eller flera familjemedlemmar.
- Efterfrågan på större utbud på kommersiell och offentliga service samt fritidsaktiviteter.
- Svårigheter att få ihop barnomsorg och pendling till och från arbete på fastlandet.
- För liten variation på arbetsplatser på ön.
- En längtan efter att bo i en större stad, av både geografiska och sociala skäl.
- En för stor ansträngning att säkerställa aktiviteter för barn och vuxna.
- Ekonomiska faktorer. För dyrt med bostad för en växande familj.
- Antalet barnfamiljer som flyttat har för stor inverkan på barnens sociala liv och tillgång på kompisar.

Vilka utmaningar ser invånarna med att bo på Visingsö?

- Ovissheten om färjans framtid har skapat en oro bland befolkningen på Visingsö.
- Hur Kumlabyskolan ska locka fler behöriga lärare i framtiden.
- Den framtida utvecklingen av Visingsös bostadsbestånd.
- Den kommersiella och offentliga servicens framtida resistens om befolkningsprognosen för 2030 blir verklighet.

- Det är en viss grupp som får ta stort initiativ för att anordna aktiviteter och evenemang på ön.
- Kulturutbudet för barn motsvarar inte hur det ser ut i övriga delar av kommunen.
- En oro för att Jönköpings kommun inte vill satsa på Visingsö som en plats där människor faktiskt bor eller om det enbart finns ett intresse för Visingsö som dragplåster för turister.

Vilka hinder ser arbetstagare med att flytta till Visingsö i framtiden?

- Förbindelserna mellan Visingsö och övriga delar av kommunen.
- De trivs bra på nuvarande ort.
- Privata omständigheter.
- Inväntar en mer flexibel vardag och kan överväga att flytta till Visingsö efter pension eller när hemmavarande barn flyttat hemifrån.
- Övriga familjemedlemmar skulle förlora på att flytta till Visingsö. Barn och partner har arbete eller annat som gör att de inte kan eller vill flytta.

Hur ser barn mellan 6-12 år på att bo på Visingsö?

- Barn känner sig trygga på Visingsö.
- Det finns mycket aktiviteter.
- Naturen och miljön är stimulerande.
- Visingsö känns periodvis avlägset.
- Det kunde finnas fler elever i skolan.

Hur ser ungdomar på att bo på Visingsö?

- Sociala för- och nackdelar. Pojkarna har ett större socialt nätverk än flickorna på ön.
- Ungdomar upplever en stor frihet med att bo på Visingsö. Deras föräldrar behöver inte oroa sig över var de är någonstans.
- Det är enklare och roligare att bo på Visingsö under sommaren.
- Det saknas platser som ungdomarna kan umgås på. Visingsö bibliotek har därför blivit en inofficiell fritidsgård.
- Efterfrågar aktiviteter för barn mellan 13-17 år.
- Det kommer att bli utmanande att pendla till gymnasieskolor i andra delar av kommunen.

Avslutande diskussion

Färjetrafiken och övriga kollektiva förbindelser

Intervjustudien visar tydligt att färjetrafiken är den mest framträdande gemensamma nämnaren för missnöje bland invånare och utflyttare. Färjan uppmärksammas också i dialogmöten och i studiens övriga moment. Färjetrafikens bokningssystem ses som en grundbult för att kunna leva och bo på Visingsö som permanentboende, främst under vår och sommar. Därför anses bokningssystemet viktigt att bibehålla för invånarna på Visingsö.

Både vuxna och barn uttrycker starka åsikter om förbindelser mellan Gränna hamn och andra delar av kommunen. Enligt Jönköpings länstrafiks tidtabell ska det finnas marginal att ankomma med färjan och resa med länstrafikens bussar och vice versa. Det är dock nämnvärt att marginalerna varierar mellan fem, tio eller femton minuter på vardagar. Att förbindelserna ser annorlunda ut på helger är inte unikt för Visingsö. Både region- och stadsbussar har glesare tidtabell kvällar och helger. Det är dock viktigt att ta hänsyn till att omständigheter som gör att något av dessa transportmedel är sena inträffar. Hur ofta detta sker är svårt att säga. Det går dock att konstatera att missa en buss eller färja i Gränna hamn blir kännbart för den eller de som drabbas.

Jönköpings kommun har en viktig roll i att förmedla information och lyssna på berörda parter. Vetskapen om att färjetrafiken möjligtvis kan gå över i statlig regi bidrar till oro bland permanentboende. Det påverkar både inställningen till öns framtid och till Jönköpings kommuns syn på personer boende utanför Jönköping tätort.

Förbindelsernas påverkan

I vissa intervjuer framgår att en av parterna i relationen inte arbetar heltid. Detta varierar bland familjer där båda parter arbetar på fastlandet eller om en eller båda parter arbetar på Visingsö. Att bo på Visingsö blir därför även en jämställdhetsfråga för barnfamiljer. Att inte arbeta heltid under många år eller under hela yrkeslivet på grund av val av bostadsplats kan få långsiktiga ekonomiska konsekvenser för den part det gäller. Det finns också de som inte önskar förändra dessa omständigheter utan ser det som en självklarhet och en uppoffring för att kunna bo på Visingsö. Huruvida dessa omständigheter hade sett annorlunda ut om de varit bosatta på annan plats är svårt att säga. Det här visar på att öns arbetsplatser fyller en stor funktion för invånarna. Möjligheten att kunna

arbeta i närområdet ger fler personer förutsättningar att kunna arbeta både heltid och få mer tid över till andra saker i livet.

Visingsös bostadsbestånd

Bostadsmarknaden är svår för kommunen att påverka. Att exempelvis permanentbostäder säljs som fritidsboenden är sådant som Jönköpings kommun inte kan styra över. Kommunen kan dock se över möjligheten att möta behovet av det antal tomter som efterfrågas.

Stadsbyggnadskontoret arbetar med etapp två av Jönköpings utbyggnadsstrategi. Den andra etappen innefattar kommunens landsbygdsområden dit Visingsö räknas och där möjligheten till byggandet av fler bostäder kommer att finnas med. I övrigt är stadsbyggnadskontorets bedömning att det redan idag finns tomter som kan bebyggas.

Marknadsföring av Visingsö

Marknadsföringen av Visingsö som boendeplats ligger utanför Destination Jönköpings uppdrag. Eftersom utvecklingen av Jönköpings kommuns nya översiktsplan just nu pågår är det svårt att ta ställning till hur bostadsmarknaden på Visingsö kommer att se ut i framtiden. En eventuell marknadsföring av Visingsös framtida bostadsbestånd är därför något som först kan bli aktuellt när arbetet med översiktsplanen är färdigställt.

Kultur och fritid

Jönköpings kommuns kulturplan fastslår att ambitionen är att alla barn och unga i kommunen ska erbjudas ett varierat och kvalitativt kulturutbud. Barn och unga ska ha tillgång till att utöva och delta i kulturella sammanhang. Ambitionen är att kulturutbudet ska vara tillgängligt oavsett var i kommunen du bor.

På Kumlabyskolan är endast två av 50 elever knutna till något av Kulturskolans ämnen. Trots att Kulturskolan gör satsningar i närområdet. Det tyder på att det finns brister i informationskedjan. Berörda barn och föräldrar på Visingsö antyder att de behöver resa längre än till Ribbaskolan för att få tillgång till Kulturskolans verksamhet. Det är svårt att säga om information om undervisningen i instrument på Ribbaskolan skulle leda till att fler barn på Visingsö skulle visa ett intresse. I intervjuerna efterfrågas satsningar på ön och inte i närområdet. Föräldrar ser gärna att färre aktiviteter ska kräva färjeresor, inte fler.

Barnen på Visingsö bör ha samma möjligheter att ta del av Kulturskolans ämneslinjer. Beslutet att genomföra grundkursen vartannat år på Visingsö på

grund av den åldersblandade undervisningen kan, på grund av pandemin, ha gjort att vissa barn på Visingsö inte fått ta del av den alls.

Framtida satsningar på aktiviteter för ungdomarna på Visingsö

Det pågår ett arbete för att etablera ungdomsverksamhet i Gränna. I dialog med kultur- och fritidsförvaltningen det understrukits att det finns ett behov att fylla även på Visingsö. Den verksamhet som eventuellt kan komma att utvecklas i Gränna skulle kunna vara av intresse även för ungdomar på Visingsö. Utbudet för ungdomar mellan 13 och 17 år på Visingsö skulle kunna vara större. Frågan är inte om det finns ett intresse utan hur det kan anordnas på bästa sätt.

Kommersiell och offentlig service

Kombinationen av en genomsnittligt hög ålder på befolkningen och ett lågt barnafödande kan leda till svårigheter att upprätthålla samhällsservicen. Det finns överlag en acceptans av att utbudet inte är detsamma som på fastlandet. Bland deltagarna i studien uttrycker vissa personer bland annat att förväntningarna på servicen inte kan vara densamma som i storstäderna. Den här åsikten skiljer sig mellan öbor. Vissa anser att utbudet bör vara större och att det skulle höja livskvalitén.

En del samtida forskning kring frågor om utbudet i landsbygdsområden diskuterar det faktum att den moderna landsbygdsbon efterfrågar en allt mer urban levnadsstandard. Det finns en förväntan på att livet på landsbygden inte ska skilja sig allt för mycket från livet i tätorterna. Därmed uppstår en efterfrågan som ofta blir svår för kommuner att tillgodose.⁶¹ Efterfrågan på ytterligare serviceutbud på Visingsö är marginellt, de allra flesta är nöjda. Det handlar snarare om att den service som finns måste kunna upprätthållas.

Vård och omsorg

Överlag är den offentliga och kommersiella servicen på Visingsö god. Det utbud som finns täcker det grundläggande behovet. Det finns dock en oro att vårdbehovet är större bland äldre än vad som visas i statistiken. Viljan att bo kvar på Visingsö är stor och därmed ökar rädslan för att be om den hjälp man egentligen behöver. Den här mentaliteten återfinns även i andra sammanhang. I intervjuerna påpekar flera personer att det finns en rädsla att be om för mycket för att det ska leda till att servicen försvinner helt och hållet.

⁶¹ Kvorning (2016).

Kumlabyskolan

Utbildningsfrågan engagerar flera invånare, inte enbart barnfamiljer. Det finns en oro för vad som kan hända med skolan och många ser inte det som ett alternativ att bo på Visingsö utan Kumlabyskolan. De allra flesta föräldrar är nöjda, men vissa föräldrar uttrycker en oro för hur Kumlabyskolan ska locka fler behöriga lärare när de som undervisar går i pension.

Färre antal barn på Visingsö kan påverka möjligheterna att upprätthålla utbildningskvalitén i, enligt utbildningsförvaltningen. Det är också svårt att rekrytera lärare till Kumlabyskolan. Det är inte något som är unikt för Visingsö men öns geografiska läge kan göra det svårare.

Tidigare studier har visat att nedstängning av skolor på landsbygden inte automatiskt leder till att berörda invånare väljer att flytta. Det har inte tillräckligt stor inverkan på valet av boendeplats utan andra faktorer brukar överväga i ett sådant beslut.⁶² De boende på Visingsö ser stora fördelar med att ha en skola på ön eftersom det ger barnen en större frihet och det blir ett pendlingsmoment mindre i vardagen. Barnfamiljerna uppskattar också skolans storlek och anser att det gör skolan till en trygg miljö för barnen att vistas i.

Övrig offentlig service på Visingsö

Många deltagare tycker att det är synd att gymnasieskolan i Gränna stängt ned. Det gör att ungdomarna från ön är tvungna att pendla till andra delar av kommunen. Ungdomarna tycker emellanåt att det är ansträngande, men det har inte fått deras föräldrar att besluta sig för att flytta från ön.

Samtidigt har det geografiska avståndet till både gymnasium och fritidsaktiviteter bidragit till kreativa lösningar. Flera Visingsöbor har tillgång till bostäder i Jönköping tätort och flera av barnen samåker med en vuxen till andra delar av kommunen för fritidsaktiviteter. En extra bostad är inte en lösning som alla har tillgång till och det är inte heller något som kommunen förutsätter. Trots det ser många permanentboende detta som den enda lösningen för att deras barn ska kunna välja den gymnasieutbildning de vill. Detta ställer vissa ekonomiska krav på barnfamiljer som bor på Visingsö.

Visingsö i förhållande till Jönköpings kommun

Trots att studiens resultat redogör för vissa utmaningar så belyser den även betydande fördelar med att bo på Visingsö, inte minst för barnfamiljer. Öns geografiska läge och naturmiljö gör Visingsö till en unik plats. Trygghet,

⁶² Amcoff, J (2012).

gemenskap och engagemang genomsyrar många av studiens samtal. Permanentboende som deltagit i studien ser positivt på att bo kvar på Visingsö hela livet. Även om några deltagare identifierar utvecklingsmöjligheter så ser de ingen anledning till att vilja flytta från Visingsö i framtiden.

En fungerande samhällsservice är avgörande för att personer ska kunna bo kvar och flytta till Visingsö. Jönköpings kommun behöver därför arbeta för att skapa goda förutsättningar för att Visingsös verksamheter och öns offentliga och kommersiella service ska bibehållas men också kunna utvecklas.

För att attrahera fler barnfamiljer behöver det finnas förutsättningar för att bygga bostäder på Visingsö. Visingsö ingår i etapp två i Jönköpings kommuns nya översiktsplan. Det öppnar för en möjlig framtida utveckling av fler bostäder även på Visingsö.

Arbetsplatserna på Visingsö är viktiga för att öns invånare ska kunna bo kvar, men också för att fler ska se möjligheterna med att flytta till Visingsö. Avstånd till arbete är för barnfamiljer i många fall en förutsättning för att få livspusslet att gå ihop.

Befolkningsprognosen för Visingsö är endast en uppskattning av hur öns befolkning kan se ut om tio år. Att motverka en fortsatt minskad folkmängd är fortfarande möjligt. Som ett led i Jönköpings kommuns arbete för att hela kommunen ska leva måste Visingsös framtida utmaningar belysas och arbetas vidare med genom dialog och samverkan. Dels med öns invånare, föreningar och näringsliv, dels med berörda förvaltningar i Jönköpings kommunorganisation. På så sätt kan Visingsö fortsätta vara en viktig del av kommunens framåtanda!

Referenser

Andersson F & Håkansson, M. (2020). *Stanna eller flytta - hur viktigt är ett jobb?* <https://www.nationalekonomi.se/sites/default/files/2020/03/48-2-fwamh.pdf>

Andersson, R. (2000). Varför flyttar man? Hemort Sverige, s. 50-65.

Boyle, P., Halfacree, K., & Robinson, V. (1998). *Exploring Contemporary Migration*. New York: Routledge.

Amcoff, J. (2012). *Nedlagda landsbygdsskolor påverkar inte utflyttningen*. Hämtat från <https://www.dagenssamhalle.se/samhalle-och-valfard/skola/nedlagda-landsbygdsskolor-paverkar-inte-utflyttningen/>

Amcoff, J., & Niedomsyl, T. (2012). Varför flyttar svenska barnfamiljer? *Befolkningsprognos 2012-2021 (Demografisk rapport)* (45). Stockholm: Stockholms läns landsting.

Ekman, P. (2014). *Inflyttarens bild av Gotland – Slutrapport*. Gotland: Tendensor.

Gillespie, B. J., Mulder, C. H., & von Reichert, C. (2021). *The role of family and friends in return migration and its labor market outcomes*. *Population Research and Policy Review*, 41(1), s. 115–138.

Holm, S., Henriksen, A., & Beckman, A. (2019). "Här är ganska nice, men..." *Ungdomars tankar om Västervik och vad som är viktigt i livet*. Högskolan i Väst.

Holmström, S. (2013). *Brändös framtid – En studie av skärgårdsungdomars syn på en skärgårdskommuns utsikter*. Brändö kommun.

Hyrj-Beihammer, E. K., & Hascher, T. (2015). *Multi-grade teaching practices in Austrian and Finnish primary schools*. *International Journal of Educational Research*, 74. S. 104–113.

Jans, A-C. (2005). *Flytta till jobb med familj och barn – går det?* *Framtider* (3). s. 20-24

Jönköpings kommun. (u.å.). *Statistikdatabasen*. Hämtat 2022-06-22 från <https://www.jonkoping.se/kommunpolitik/kommunfakta/statistikochutredningar/statistikdatabas.4.74fef9ab15548f0b800894.html>.

Everett S, L. 1966. A Theory of Migration. *Demography* 3(1): 47-57.

Jönköping kommun. (u.å.). *Kumlabyskolan F-6*. Hämtat 2022-09-28 från:

<https://www.jonkoping.se/barnutbildning/grundskolagrundsarskolaochfritidshem/grundskolorochgrundsarskolorao/kumlabyskolanf6.4.74fef9ab15548f0b80081f.html>.

Jönköpings kommuns bostadsförsörjningsprogram (Kommunalt bostadsförsörjningsprogram 2021-2026).

<https://www.jonkoping.se/download/18.5fb8494f17d945c158f148e5/1639657829602/Kommunalt%20bostadsf%C3%B6rs%C3%B6rjningsprogram%202021-2026.pdf>

Jönköpings kommuns översiktsplan 2016:

https://www.jonkoping.se/download/18.56ac98861555437aa2614b18/1469608238791/Textdel_till_digital_%C3%B6versiktsplan_2016_antagandeversion.pdf

Knox, P. & Marston, S. (2010). *Places and regions in global context: human geography*. Pearson Education, Upper Saddle River, N.J; Harlow.

Kulturskolans verksamhetsberättelse för läsår 2020-2021:

<https://www.jonkoping.se/download/18.34ed24aa179c687f0e31a004/1626092423224/Verksamhetsber%C3%A4ttelse%202020-2021.pdf>.

Kulturskolerådet. (2022). *SKR vill att regeringen ska lösa spela på skoltid frågan*. <https://www.kulturskoleradet.se/nyheter/skr-vill-att-regeringen-ska-losa-spela-pa-skoltid-fragan/>

Kvorning, J. (2016) *Ruralism and Periphery: The Concept of Ruralism and Discourses on Ruralism in Denmark*. I Carlow, V (red). *Ruralism. The Future of Villages and Small Towns in an Urbanizing World*. s. 26-39.

Källgård, A. (2022). *Sveriges öar*. Stockholm: Carlsson Bokförlag.

Lundholm, E. (2012) *Returning Home? Migration to Birthplace among Migrants after Age 55*. *Population, Space and Place* (18). s. 74–84

M4Traffic. (2022). *PM – Färjeleden Visingsö-Gränna*.

<https://www.trafikverket.se/contentassets/11316240f31247ba849a887795f4303d/trafikprognos-visingsleden-221010.pdf>

Ní Laoire, C. & Stockdale, A. (2016). *Migration and the Life Course in Rural Settings*. I Shucksmith, M., & Brown, D. L. (Red.), Routledge international handbook of rural studies, ed. London: Routledge.

Niedomysl, T. & Amcoff, J. (2011). Why return migrants return: Survey evidence on motives for internal return migration in Sweden. *Population, Space and Place*, 17(5). s. 656–673.

Region Skåne. (2015). Flyttstudie Skåne 2015 – En analys av inomregionala, inrikes och utrikesflyttare i Skåne län. Regionala ledningsstaben: Enheten för samhällsanalys.

Ronström, O. (2003). “Oh! Island in the sun”. Telling the Gotlandic story. *Journal of Indian Folkloristics*. Volume V. No 1–2.

Ronström, O. (2008). Gotland and Heritage Production. *Shima: The International Journal of Research into Island Cultures*. Volume 2 Number 2

SCB (u.å.). Flest flyttar i närområdet. Hämtat 2022-11-10
<https://www.scb.se/hitta-statistik/artiklar/2022/flest-flyttar-i-naromradet/>.

Seamon, D& Sowers, J. (2008). *Place and Placelessness, Edward Relph*. DOI: 10.4135/9781446213742.n5

SOU 2010:67. *I rättan tid? Om ålder och skolstart*.
<https://www.regeringen.se/rattsliga-dokument/statens-offentliga-utredningar/2010/10/sou-201067/>

Skolkollen. (u.å.). *Kumlabyskolan*. Hämtat 2022-09-28 från:
<https://skolkollen.se/kumlabyskolan>

Svensson, L. (2006). Här får du inte vara med om du inte flyttar härifrån. Om ungdomar och regional utveckling. *Locus* (3), s. 21-34.

Svensson, L. (2006). *Vinna eller försvinna? Drivkrafter bakom ungdomars utflyttning från mindre orter*. Linköpings Universitet: LiU-tryck.

Stokke, K-B., Gundersen, F., Sørli, K. & Vindene, E. (2008). *Steds-og næringsutvikling på Lovund – fra krise til suksess*. NIBR-rapport 2008:5.

Sundell, K. (2002). *Är åldersblandade klasser bra för eleverna? En jämförande studie av 752 elever i årskurs 2 och 5* (FoU-rapport 2002:7). Socialtjänstförvaltningen.

Syssner, J. (2018). *Mindre många – Om anpassning och utveckling i krympande kommuner*. Stockholm: Dokument press.

Särskilt ägardirektiv – Destination Jönköping AB:

<https://destinationjonkoping.se/uploads/587c15f5d2ac19d0db82d6fcee572dc3.pdf>

Urban Utveckling. (u.å.). *Push-faktorer*. Hämtat 2022-06-27 från:

<https://urbanutveckling.se/push-faktorer/>

Urban Utveckling. (u.å.). *Pull-faktorer*. Hämtat 2022-06-27

<https://urbanutveckling.se/pull-faktorer/>

Vinterek, M. (2001). *Åldersblandning i skolan: Elevers erfarenheter* [Doktorsavhandling, Umeå Universitet].

Wolff, D. R., & Resnick, A. S. (2012). *Contending Economic Theories: Neoclassical, Keynesian, and Marxian*. Massachusetts Institute of Technology. Cambridge: The MIT Press

Wikipedia. (u.å.). *Brändö, Åland*. Hämtat: 2022-09-28 från:

https://sv.wikipedia.org/wiki/Br%C3%A4nd%C3%B6,_%C3%85land

Wolff, R. & Resnick, S. (2012). *Contending Economic Theories*. Neoclassical, Keynesian, and Marxian. Cambridge: MIT Press.